



รายงานผลการดำเนินโครงการ  
โครงการมหาวิทยาลัยราชภัฏเพื่อการพัฒนาท้องถิ่น  
ประจำปีงบประมาณ พ.ศ. 2569

เพิ่มศักยภาพผ้าทอมือในจังหวัดมหาสารคาม สู่มลิตภัณฑ์สร้างสรรค์ด้วยพลัง  
Soft Power เพื่อขับเคลื่อนเศรษฐกิจฐานรากอย่างยั่งยืน

ผู้รับผิดชอบโครงการ  
ผู้ช่วยศาสตราจารย์สุนิศา โปธิแสนสุข  
รองผู้อำนวยการสำนักศิลปะและวัฒนธรรม  
มหาวิทยาลัยราชภัฏมหาสารคาม

## บทสรุปผู้บริหาร

โครงการเพิ่มศักยภาพผ้าทอมือในจังหวัดมหาสารคาม สู่ผลิตภัณฑ์สร้างสรรค์ด้วยพลัง Soft Power เพื่อขับเคลื่อนเศรษฐกิจฐานรากอย่างยั่งยืน เป็นโครงการที่มุ่งเน้นการทํานุบำรุง อนุรักษ์ และสืบสานศิลปะ และวัฒนธรรมไทย โดยเฉพาะภูมิปัญญาการทอผ้าพื้นบ้านอันทรงคุณค่าของชุมชนในจังหวัดมหาสารคาม ให้ยังคงดำรงอยู่ควบคู่กับการพัฒนาให้สอดคล้องกับบริบทของสังคมร่วมสมัย ภายใต้แผนงานพื้นฐานด้านการพัฒนาและเสริมสร้างศักยภาพทรัพยากรมนุษย์ และโครงการทํานุบำรุงศิลปะและวัฒนธรรม ประจำปีงบประมาณ พ.ศ. ๒๕๖๙ การดำเนินโครงการให้ความสำคัญกับการมีส่วนร่วมของนักศึกษา บุคลากร และชุมชน ในการร่วมกันเรียนรู้ แลกเปลี่ยน และถ่ายทอดองค์ความรู้ด้านศิลปะและวัฒนธรรม ผ่านกระบวนการฝึกปฏิบัติจริง อันก่อให้เกิดการบูรณาการองค์ความรู้ด้านศิลปวัฒนธรรมเข้ากับการบริการวิชาการอย่างเป็นรูปธรรม พร้อมทั้งเปิดโอกาสให้เกิดการพัฒนาและต่อยอดภูมิปัญญาท้องถิ่นสู่ผลิตภัณฑ์เชิงสร้างสรรค์ที่สามารถตอบสนองต่อความต้องการของตลาดในยุคปัจจุบัน

กิจกรรมของโครงการเริ่มต้นจากการถ่ายทอดองค์ความรู้และสืบสานภูมิปัญญาการทอผ้าจากปราชญ์ชุมชน สู่ผู้เข้าร่วมโครงการ ซึ่งไม่เพียงแต่เป็นการอนุรักษ์ลวดลายและเทคนิคดั้งเดิม หากยังเป็นการปลูกฝังคุณค่าและจิตสำนึกในการรักษามรดกทางวัฒนธรรม จากนั้นจึงต่อยอดสู่การออกแบบและพัฒนาผลิตภัณฑ์ผ้าทอมือเชิงสร้างสรรค์ โดยผสมผสานอัตลักษณ์ท้องถิ่นเข้ากับแนวคิดร่วมสมัย เพื่อเพิ่มมูลค่าและสร้างความแตกต่างให้กับผลิตภัณฑ์ และในลำดับถัดมา ผู้เข้าร่วมจะได้รับการพัฒนาทักษะด้านการสื่อสารและการตลาดดิจิทัล ผ่านการสร้างสื่อประชาสัมพันธ์ในรูปแบบต่าง ๆ ทั้งวิดีโอและบทความ เพื่อให้สามารถเผยแพร่ผลงานและเรื่องราวของผ้าทอมือสู่สาธารณะได้อย่างกว้างขวาง

จากการดำเนินงานดังกล่าว ก่อให้เกิดผลผลิตที่สำคัญ ได้แก่ สื่อประชาสัมพันธ์ที่สะท้อนอัตลักษณ์ของผ้าทอมือ บทความองค์ความรู้ด้านศิลปะและวัฒนธรรมท้องถิ่น และการสร้างเครือข่ายความร่วมมือระหว่างสถาบันการศึกษา ชุมชน และหน่วยงานที่เกี่ยวข้อง ซึ่งเป็นฐานสำคัญในการขับเคลื่อนงานด้านศิลปวัฒนธรรมอย่างต่อเนื่อง ในด้านผลลัพธ์ โครงการส่งผลให้เกิดช่องทางการเผยแพร่ที่เข้าถึงได้จริง ทั้งผ่านสื่อสังคมออนไลน์ เช่น Facebook, YouTube, TikTok เว็บไซต์ และสื่อสิ่งพิมพ์ ทำให้ผลงานสามารถเข้าถึงกลุ่มเป้าหมายได้อย่างหลากหลาย พร้อมทั้งเกิดสื่อประชาสัมพันธ์ในหลายรูปแบบที่สามารถนำไปใช้ประโยชน์ต่อยอดได้ ผู้เข้าร่วมโครงการมีความรู้ ทักษะ และจิตสำนึกในการอนุรักษ์ศิลปะและวัฒนธรรมมากยิ่งขึ้น อีกทั้งยังช่วยให้ศิลปะและวัฒนธรรมท้องถิ่น โดยเฉพาะผ้าทอมือ ได้รับการสืบสาน พัฒนา และต่อยอดอย่างเป็นระบบ

โครงการนี้จึงสะท้อนให้เห็นถึงการเชื่อมโยงระหว่างการอนุรักษ์ศิลปวัฒนธรรมกับการพัฒนาศักยภาพมนุษย์และเศรษฐกิจฐานราก ผ่านการใช้พลัง Soft Power เป็นกลไกสำคัญในการสร้างคุณค่าและมูลค่าเพิ่มให้กับภูมิปัญญาท้องถิ่น อันจะนำไปสู่ความเข้มแข็งของชุมชนและความยั่งยืนในอนาคตอย่างแท้จริง

## คำนำ

โครงการเพิ่มศักยภาพผ้าทอมือในจังหวัดมหาสารคาม สู่ผลิตภัณฑ์สร้างสรรค์ด้วยพลัง Soft Power เพื่อขับเคลื่อนเศรษฐกิจฐานรากอย่างยั่งยืน จัดทำขึ้นภายใต้แผนงานพื้นฐานด้านการพัฒนาและเสริมสร้างศักยภาพทรัพยากรมนุษย์ และโครงการทำนุบำรุงศิลปะและวัฒนธรรม ประจำปีงบประมาณ พ.ศ. ๒๕๖๙ โดยมีเป้าหมายสำคัญในการทำนุบำรุง อนุรักษ์ และสืบสานศิลปะและวัฒนธรรมท้องถิ่น พร้อมทั้งส่งเสริมการมีส่วนร่วมของนักศึกษา บุคลากร และชุมชน ในการเรียนรู้และถ่ายทอดองค์ความรู้ อันนำไปสู่การบูรณาการด้านศิลปวัฒนธรรมกับการบริการวิชาการให้สอดคล้องกับบริบทสังคมร่วมสมัย

ผ้าทอมือถือเป็นมรดกทางภูมิปัญญาที่สะท้อนอัตลักษณ์ วิถีชีวิต และความคิดสร้างสรรค์ของชุมชนในจังหวัดมหาสารคาม โครงการนี้จึงมุ่งเน้นการถ่ายทอดองค์ความรู้จากปราชญ์ชุมชน ควบคู่กับการพัฒนาทักษะด้านการออกแบบ การแปรรูปผลิตภัณฑ์ และการสื่อสารการตลาดในยุคดิจิทัล เพื่อยกระดับผ้าทอมือให้เป็นผลิตภัณฑ์เชิงสร้างสรรค์ที่สามารถสร้างมูลค่าเพิ่มและแข่งขันได้ในตลาด

นอกจากนี้ โครงการยังให้ความสำคัญกับการบูรณาการภูมิปัญญาหัตถกรรมท้องถิ่นอื่นร่วมด้วย โดยเฉพาะการนำ “ตอก” จากงานจักสานมาผสมผสานกับลวดลายผ้าประจำอำเภอในจังหวัดมหาสารคาม รวมถึงการนำ “เสื่อกกบ้านแพง” ซึ่งเป็นเอกลักษณ์สำคัญของท้องถิ่น มาประยุกต์ใช้ร่วมกับงานผ้าทอ เพื่อพัฒนาเป็นผลิตภัณฑ์รูปแบบใหม่ที่มีความหลากหลายและโดดเด่น อาทิ รุง หมวก กระเป๋า และผลิตภัณฑ์ร่วมสมัยอื่น ๆ อันเป็นการสร้างสรรค์ผลงานที่สะท้อนอัตลักษณ์ท้องถิ่นและเพิ่มมูลค่าเชิงเศรษฐกิจได้อย่างเป็นรูปธรรม

การดำเนินโครงการประกอบด้วยกิจกรรมการอบรมเชิงปฏิบัติการทั้งในด้านการสืบสานภูมิปัญญา การพัฒนาผลิตภัณฑ์ และการสร้างสื่อประชาสัมพันธ์ออนไลน์ ซึ่งจะช่วยเสริมสร้างศักยภาพของผู้เข้าร่วมโครงการให้มีความรู้ ความสามารถ และจิตสำนึกในการอนุรักษ์ศิลปะและวัฒนธรรม พร้อมทั้งสามารถนำองค์ความรู้ไปต่อยอดและเผยแพร่ได้อย่างมีประสิทธิภาพ

คณะผู้จัดทำหวังเป็นอย่างยิ่งว่า โครงการนี้จะเป็นส่วนสำคัญในการส่งเสริมและสืบสานศิลปะและวัฒนธรรมท้องถิ่นให้คงอยู่คู่สังคมไทย ตลอดจนสามารถพัฒนาและต่อยอดสู่การสร้างมูลค่าเพิ่มทางเศรษฐกิจ อันจะนำไปสู่ความเข้มแข็งและความยั่งยืนของชุมชนในระยะยาวต่อไป.

สุนิศา โพธิ์แสนสุข  
กุมภาพันธ์ 2569

## สารบัญ

	หน้า
คำนำ	
สารบัญ	
ส่วนที่ 1 ส่วนนำ	6
หลักการและเหตุผล	6
ผู้รับผิดชอบโครงการและหน่วยงาน	6
งบประมาณ	6
ความสอดคล้องกับแผนระดับต่าง ๆ ความเชื่อมโยงตาม พ.ร.บ. มรภ. และเป้าหมายการพัฒนาที่ยั่งยืน (SDGs)	6
ความเชื่อมโยงพันธกิจตามพระราชบัญญัติมหาวิทยาลัยราชภัฏ พ.ศ. 2547 มาตรา 8 ในการดำเนินงานเพื่อให้บรรลุวัตถุประสงค์ตามมาตรา 7 ให้กำหนดภาระหน้าที่ของมหาวิทยาลัย	7
แผนยุทธศาสตร์มหาวิทยาลัยราชภัฏเพื่อการพัฒนาท้องถิ่น ระยะ 20 ปี (พ.ศ. 2560-2579)	7
แผนปฏิบัติการเชิงยุทธศาสตร์ มหาวิทยาลัยราชภัฏ ระยะ 5 ปี (พ.ศ. 2560-2579)	7
แผนปฏิบัติราชการ ประจำปีงบประมาณ พ.ศ. 2567 มหาวิทยาลัยราชภัฏมหาสารคาม	7
ประเด็นยุทธศาสตร์และตัวชี้วัด	7
เป้าหมายการพัฒนาที่ยั่งยืน (Sustainable Development Goals : SDGs)	8
นโยบายศึกษาธิการจังหวัด	8
กิจกรรมหลัก มหาวิทยาลัยราชภัฏเพื่อการพัฒนาท้องถิ่น (Program/Sub Program)	8
ประเภทโครงการพัฒนาท้องถิ่น (ด้านเศรษฐกิจ/ด้านสังคม/ด้านสิ่งแวดล้อม/ด้านการศึกษา)	8
วัตถุประสงค์ของโครงการ	8
กลุ่มเป้าหมาย/ผู้เข้าร่วมโครงการ	8
ระยะเวลาดำเนินการ/กิจกรรม	8
พื้นที่ ที่ดำเนินโครงการ	8
ผลิตภัณฑ์/นวัตกรรม	9
นักศึกษา	9
ผลงานที่ได้รับการตีพิมพ์	13
ตัวชี้วัดกิจกรรมหลัก (Co-KPI)/(U-KPI)/(KPI)	14
กิจกรรมดำเนินงาน	15
ผลผลิต (Output)	16
ผลลัพธ์ (Outcome)	16
ผลกระทบ/ประโยชน์ที่คาดว่าจะได้รับ	16

ปัจจัยความเสี่ยงที่อาจจะเกิดขึ้นในการดำเนินโครงการ	17
การประเมิน SROI	17
ส่วนที่ 2 วิธีดำเนินการ	
กลุ่มเป้าหมาย	21
ผู้เข้าร่วมโครงการ	21
เครื่องมือที่ใช้ในการเก็บข้อมูล	22
วิธีการเก็บข้อมูล	22
การวิเคราะห์ข้อมูล	23
ส่วนที่ 3 การบูรณาการโครงการ	
ประโยชน์ที่ได้รับจากโครงการ	25
การบูรณาการกับการเรียนการสอน	25
การบูรณาการกับการวิจัย	25
แนวทางการดำเนินงานในปัจุบันประมาณต่อไป	25
ส่วนที่ 4 ผลการวิเคราะห์ข้อมูล	
ตอนที่ 1 ข้อมูลทั่วไป	26
ตอนที่ 2 ความคิดเห็นเกี่ยวกับการจัดโครงการ	26
ส่วนที่ 5 สรุปผลการดำเนินโครงการ	
ผลการประเมินโครงการ	27
สรุปผลการดำเนินการ	33
ภาคผนวก	
ภาคผนวก ก โครงการ	36
ภาคผนวก ข กำหนดการ	37
ภาคผนวก ค หนังสือเชิญวิทยากร/แบบตอบรับ	38
ภาคผนวก ง ประวัติวิทยากร	39
ภาคผนวก จ คำสั่งเข้าร่วมโครงการ	40
ภาคผนวก ฉ สำเนารายชื่อผู้เข้าร่วมโครงการ	41
ภาคผนวก ช ภาพกิจกรรม	42
ภาคผนวก ซ ความพึงพอใจของผู้ที่เข้าร่วมโครงการ	88
ภาคผนวก ฌ บทความ	89

# ส่วนที่ 1

## ส่วนนำ

**ชื่อโครงการ** เพิ่มศักยภาพผ้าทอมือในจังหวัดมหาสารคาม สู่อุตสาหกรรมสร้างสรรค์ด้วยพลัง Soft Power เพื่อขับเคลื่อนเศรษฐกิจฐานรากอย่างยั่งยืน

### หลักการและเหตุผล

ศิลปะและวัฒนธรรมไทย โดยเฉพาะภูมิปัญญาท้องถิ่นด้านการทอผ้าและหัตถกรรมพื้นบ้าน ถือเป็นทุนทางวัฒนธรรมที่มีคุณค่าและสะท้อนอัตลักษณ์ วิถีชีวิต และความเชื่อของชุมชนในแต่ละพื้นที่ จังหวัดมหาสารคามเป็นแหล่งสำคัญของผ้าทอมือที่มีลวดลายเป็นเอกลักษณ์ รวมถึงงานหัตถกรรมอื่น เช่น การจักสานจากตอก และเสื่อกกบ้านแพง ซึ่งล้วนเป็นมรดกภูมิปัญญาที่สืบทอดกันมาอย่างยาวนาน อย่างไรก็ตาม ในบริบทของสังคมที่เปลี่ยนแปลงอย่างรวดเร็ว ภูมิปัญญาดังกล่าวกำลังเผชิญกับความท้าทาย ทั้งในด้านการสืบทอด ความนิยมของผู้บริโภค และการแข่งขันทางการตลาด การพัฒนาและต่อยอดภูมิปัญญาท้องถิ่นให้สอดคล้องกับความต้องการของสังคมร่วมสมัย จึงเป็นแนวทางสำคัญที่จะช่วยให้ศิลปะและวัฒนธรรมยังคงอยู่ได้อย่างยั่งยืน แนวคิด Soft Power จึงเข้ามามีบทบาทในการนำทุนทางวัฒนธรรมมาสร้างมูลค่าเพิ่ม ผ่านการออกแบบเชิงสร้างสรรค์ การพัฒนาผลิตภัณฑ์ และการสื่อสารที่เข้าถึงกลุ่มเป้าหมายในวงกว้าง โดยเฉพาะการผสมผสานระหว่างผ้าทอมือกับงานจักสานจากตอก และเสื่อกกบ้านแพง เพื่อสร้างสรรค์ผลิตภัณฑ์รูปแบบใหม่ อาทิ รุง หมวก กระเป๋า และผลิตภัณฑ์ร่วมสมัยอื่น ๆ ที่สะท้อนอัตลักษณ์ท้องถิ่นและสามารถตอบโจทย์ตลาดได้

นอกจากนี้ การส่งเสริมการมีส่วนร่วมของนักศึกษา บุคลากร และชุมชน ในกระบวนการเรียนรู้และถ่ายทอดองค์ความรู้ด้านศิลปะและวัฒนธรรม ถือเป็นกลไกสำคัญในการสร้างความตระหนักและจิตสำนึกในการอนุรักษ์ พร้อมทั้งเป็นการบูรณาการองค์ความรู้ด้านศิลปวัฒนธรรมเข้ากับการบริการวิชาการ อันจะนำไปสู่การพัฒนาศักยภาพทรัพยากรมนุษย์อย่างรอบด้าน

ดังนั้น จึงมีความจำเป็นอย่างยิ่งในการจัดทำโครงการเพิ่มศักยภาพผ้าทอมือในจังหวัดมหาสารคาม สู่อุตสาหกรรมสร้างสรรค์ด้วยพลัง Soft Power เพื่อเป็นกลไกในการอนุรักษ์ สืบสาน และต่อยอดภูมิปัญญาท้องถิ่น ควบคู่กับการพัฒนาผลิตภัณฑ์ให้มีความร่วมสมัย สร้างรายได้ และเสริมสร้างความเข้มแข็งให้กับเศรษฐกิจฐานราก อันจะนำไปสู่ความยั่งยืนของชุมชนและสังคมในระยะยาว.

**ผู้รับผิดชอบโครงการ** อาจารย์สุนิศา โพธิแสนสุข

**หน่วยงาน** สำนักศิลปะและวัฒนธรรม

**งบประมาณ** 300,000 บาท

**ความสอดคล้องกับแผนระดับต่าง ๆ** ความเชื่อมโยงตาม พ.ร.บ. มรภ. และเป้าหมายการพัฒนาที่ยั่งยืน (SDGs)

ยุทธศาสตร์ชาติ ระยะ 20 ปี (พ.ศ. 2561-2580)

ด้านการพัฒนาและเสริมสร้างศักยภาพทรัพยากรมนุษย์

แผนแม่บทภายใต้แผนยุทธศาสตร์ชาติ (พ.ศ. 2561-2580)

ด้านการท่องเที่ยว

## แผนพัฒนาเศรษฐกิจและสังคมแห่งชาติ ฉบับที่ 13

หมวดหมู่ที่ 2 ไทยเป็นจุดหมายของการท่องเที่ยวที่เน้นคุณภาพและความยั่งยืน

### ยุทธศาสตร์กระทรวงอุดมศึกษา วิทยาศาสตร์ วิจัยและนวัตกรรม

แพลตฟอร์มที่ 1 การพัฒนากำลังคนและสถาบันความรู้

ความเชื่อมโยงพันธกิจตามพระราชบัญญัติมหาวิทยาลัยราชภัฏ พ.ศ. 2547 มาตรา 8 ในการดำเนินงาน เพื่อให้บรรลุวัตถุประสงค์ตามมาตรา 7 ให้กำหนดภาระหน้าที่ของมหาวิทยาลัย

- 1. แสวงหาความจริงเพื่อสู่ความเป็นเลิศทางวิชาการ บนพื้นฐานของภูมิปัญญาท้องถิ่น ภูมิปัญญาไทย และภูมิปัญญาสากล
- 2. ผลิตบัณฑิตที่มีความรู้คู่คุณธรรม สำนึกในความเป็นไทย มีความรักและผูกพันต่อท้องถิ่น อีกทั้งส่งเสริมการเรียนรู้ตลอดชีวิตในชุมชน เพื่อช่วยให้คนในท้องถิ่นรู้เท่าทันการเปลี่ยนแปลง การผลิตบัณฑิตดังกล่าวจะต้องให้มีจำนวนและคุณภาพสอดคล้องกับแผนการผลิตบัณฑิตของประเทศ
- 3. เสริมสร้างความรู้ความเข้าใจในคุณค่าความสำนึกและความภูมิใจในวัฒนธรรมของท้องถิ่นและของชาติ
- 4. เรียนรู้และเสริมสร้างความเข้มแข็งของผู้นำชุมชน ผู้นำศาสนาและนักการเมืองท้องถิ่นให้มีจิตสำนึกประชาธิปไตย คุณธรรม จริยธรรม และความสามารถในการบริหารงานพัฒนาชุมชนและท้องถิ่นเพื่อประโยชน์ของส่วนรวม
- 5. เสริมสร้างความเข้มแข็งของวิชาชีพครู ผลิตและพัฒนาครูและบุคลากรทางการศึกษาให้มีคุณภาพและมาตรฐานที่เหมาะสมกับการเป็นวิชาชีพชั้นสูง
- 6. ประสานความร่วมมือและช่วยเหลือเกื้อกูลกัน ระหว่างมหาวิทยาลัย ชุมชน องค์กรปกครองส่วนท้องถิ่นและองค์กรอื่นทั้งในและต่างประเทศเพื่อการพัฒนาท้องถิ่น
- 7. ศึกษาและแสวงหาแนวทางพัฒนาเทคโนโลยีพื้นบ้านและเทคโนโลยีสมัยใหม่ให้เหมาะสมกับการดำรงชีวิต และการประกอบอาชีพของคนในท้องถิ่น รวมถึงการแสวงหาแนวทาง เพื่อส่งเสริมให้เกิดการจัดการ การบำรุงรักษาและการใช้ประโยชน์จากทรัพยากรธรรมชาติและสิ่งแวดล้อมอย่างสมดุลและยั่งยืน
- 8. ศึกษาวิจัย ส่งเสริมและสืบสานโครงการอันเนื่องมาจากแนวพระราชดำริในการปฏิบัติภารกิจของมหาวิทยาลัย เพื่อการพัฒนาท้องถิ่น

แผนยุทธศาสตร์มหาวิทยาลัยราชภัฏเพื่อการพัฒนาท้องถิ่น ระยะ 20 ปี (พ.ศ. 2560-2579)

ยุทธศาสตร์ที่ 1 การพัฒนาท้องถิ่น

แผนปฏิบัติการเชิงยุทธศาสตร์ มหาวิทยาลัยราชภัฏ ระยะ 5 ปี (พ.ศ. 2560-2579)

ยุทธศาสตร์ที่ 1 การพัฒนาท้องถิ่น

แผนปฏิบัติการประจำปีงบประมาณ พ.ศ. 2569 มหาวิทยาลัยราชภัฏมหาสารคาม

ประเด็นยุทธศาสตร์

ยุทธศาสตร์ที่ 1 พันธกิจสัมพันธ์เพื่อการพัฒนาท้องถิ่นอย่างสร้างสรรค์

ตัวชี้วัด

ตัวชี้วัดที่ 17 ระดับความสำเร็จในการบูรณาการศิลปะและวัฒนธรรมสู่การเรียนการสอนหรือบริการวิชาการ เพื่อสร้างมูลค่า สืบสาน ต่อยอด การพัฒนาองค์ความรู้ ภูมิปัญญาท้องถิ่นอย่างยั่งยืน

## เป้าหมายการพัฒนาที่ยั่งยืน (Sustainable Development Goals : SDGs)

เป้าหมายที่ 11 ทำให้เมืองและการตั้งถิ่นฐานของมนุษย์มีความครอบคลุม ปลอดภัย มีภูมิทัศน์ทางกายภาพ และยั่งยืน (Sustainable Cities and Communities)

### นโยบายศึกษาธิการจังหวัด

- |   |   |
|---|---|
| <input type="checkbox"/> คุณธรรมและจริยธรรม | <input checked="" type="checkbox"/> เส้นทางวัฒนธรรม |
| <input type="checkbox"/> สรภัญญะ            | <input type="checkbox"/> ยกระดับ RT, NT และ O-NET   |
| <input type="checkbox"/> เกษตรปลอดภัย       | <input type="checkbox"/> การพัฒนาเด็กปฐมวัย         |

### กิจกรรมหลัก มหาวิทยาลัยราชภัฏเพื่อการพัฒนาท้องถิ่น (Program/Sub Program)

โครงการมหาวิทยาลัยราชภัฏเพื่อการพัฒนาท้องถิ่น

#### P2.1 : Art & Culture

โครงการเพิ่มศักยภาพผ้าทอมือในจังหวัดมหาสารคาม สู่ผลิตภัณฑ์สร้างสรรค์ด้วยพลัง Soft Power เพื่อขับเคลื่อนเศรษฐกิจฐานรากอย่างยั่งยืน

### ประเภทโครงการพัฒนาท้องถิ่น (ด้านเศรษฐกิจ/ด้านสังคม/ด้านสิ่งแวดล้อม/ด้านการศึกษา)

ด้านเศรษฐกิจสร้างสรรค์

### วัตถุประสงค์ของโครงการ

1. เพื่อทำนุบำรุง อนุรักษ์ และสืบสานศิลปะและวัฒนธรรมไทยและวัฒนธรรมท้องถิ่น
2. เพื่อส่งเสริมการมีส่วนร่วมของนักศึกษา บุคลากร และชุมชนในการเรียนรู้ด้านศิลปะและวัฒนธรรม
3. เพื่อบูรณาการองค์ความรู้ด้านศิลปะและวัฒนธรรมและการบริการวิชาการ
4. เพื่อพัฒนาและต่อยอดศิลปะและวัฒนธรรมให้สอดคล้องกับบริบทสังคมร่วมสมัย

### กลุ่มเป้าหมาย/ผู้เข้าร่วมโครงการ

ปริมาณกลุ่มเป้าหมาย รวมทั้งสิ้นจำนวน 50 คน ประกอบด้วย

นักศึกษา จำนวน 50 คน

ระยะเวลาในการดำเนินการ/กิจกรรม เริ่มต้น 7 – 22 กุมภาพันธ์ 69

### สถานที่/พื้นที่ดำเนินการ

1. ตำบลวังแสง อำเภอแกลง จังหวัดมหาสารคาม
2. มหาวิทยาลัยราชภัฏมหาสารคาม

ชื่อหมู่บ้าน/ชุมชน	ที่อยู่ (ระบุสถานที่ตั้ง เลขที่ /ถนน/ตำบล/อำเภอ/จังหวัด/รหัสไปรษณีย์)
ตำบลวังแสง	ตำบลวังแสง อำเภอแกลง จังหวัดมหาสารคาม

## ผลิตภัณฑ์/นวัตกรรม

ชื่อจำนวนผลิตภัณฑ์/นวัตกรรม			ที่อยู่ (ระบุสถานที่ตั้ง เลขที่ /ถนน/ตำบล/ อำเภอ/จังหวัด/รหัสไปรษณีย์)
ที่	ผลิตภัณฑ์	นวัตกรรม	
1.	คลิปวิดีโอประชาสัมพันธ์ เพิ่มศักยภาพผ้าทอมือใน จังหวัดมหาสารคาม สู่ ผลิตภัณฑ์สร้างสรรค์ด้วย พลัง Soft Power	รูปแบบสื่อประชาสัมพันธ์ ดิจิทัลแบบบูรณาการ เพื่อ เพิ่มการเข้าถึง กลุ่มเป้าหมาย	<ul style="list-style-type: none"> <li>- ตำบลวังแสง อำเภอแกดำ จังหวัดมหาสารคาม</li> <li>- มหาวิทยาลัยราชภัฏมหาสารคาม</li> </ul>
2.	บทความเผยแพร่ผ่าน เว็บไซต์หรือสื่อออนไลน์	กระบวนการเรียนรู้เชิง ปฏิบัติการ (Project- based Learning) โดยการ มีส่วนร่วมของนักศึกษาและ ชุมชน	
3.		แนวทางการเล่าเรื่อง (Storytelling) เชิง วัฒนธรรมเพื่อเพิ่มศักยภาพ ผ้าทอมือในจังหวัด มหาสารคาม สู่ผลิตภัณฑ์ สร้างสรรค์ด้วยพลัง Soft Power	

## นักศึกษา

จำนวนผู้สำเร็จการศึกษาที่ได้รับการบ่มเพาะเป็นวิทยากรวิศวกสรสังคม

จำนวน 50 คน

ร้อยละของนักศึกษาที่เข้าร่วมโครงการผ่านเกณฑ์มาตรฐาน CEFR หรือมาตรฐานสากลอื่นๆ



นักศึกษาเข้าร่วมผ่านเกณฑ์มาตรฐาน CEFR ระดับ B1 ขึ้นไป คิดเป็นร้อยละ 72 ของจำนวน นักศึกษาทั้งหมดที่เข้ารับการทดสอบ (เช่น CEFR ระดับ B1 หรือเทียบเท่า) ไม่น้อยกว่าร้อยละ 65 ของผู้เข้าร่วมทั้งหมด

สูตรคำนวณ

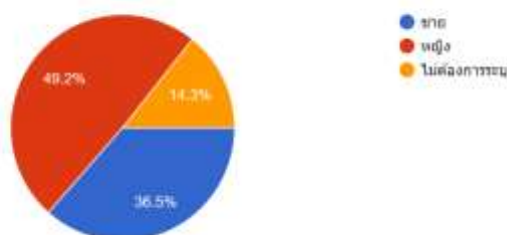
$$\text{ร้อยละ} = \frac{50}{50} \times 100$$

สรุป

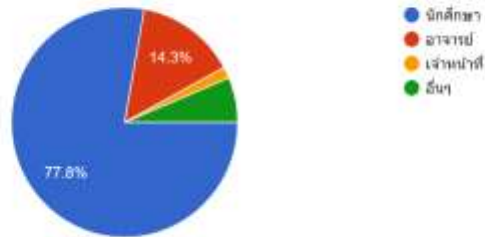
นักศึกษาเข้า 50 คน ผ่าน 50 คน

$$= (50 \div 50) \times 100 = 100\%$$

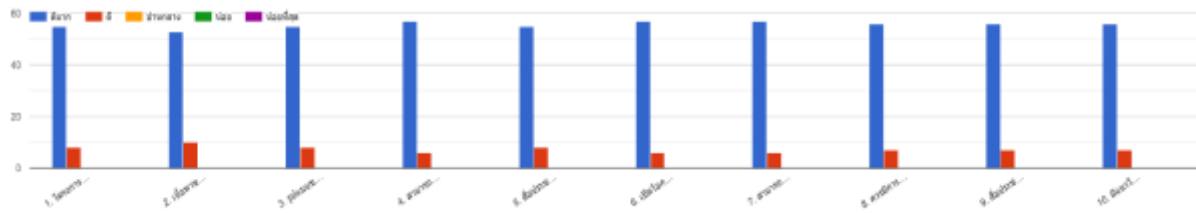
เพศ  
ค่าสอบ 63 ข้อ



สถานะ  
คำตอบ 63 ข้อ



ส่วนที่ 2 ความพึงพอใจต่อโครงการ



สรุปแบบประเมินตนเอง									
รายการประเมิน	ดีเยี่ยม	ดี	พอใช้	ไม่พอใช้	ไม่ดี	N	ค่าเฉลี่ย	S.D.	แปลความ
	5	4	3	2	1				
1	55	8	0	0	0	63	4.87	0.33	ดีเยี่ยม
2	53	10	0	0	0	63	4.84	0.37	ดีเยี่ยม
3	55	8	0	0	0	63	4.87	0.33	ดีเยี่ยม
4	57	6	0	0	0	63	4.90	0.29	ดีเยี่ยม
5	55	8	0	0	0	63	4.87	0.33	ดีเยี่ยม
6	57	6	0	0	0	63	4.90	0.29	ดีเยี่ยม
7	57	6	0	0	0	63	4.90	0.29	ดีเยี่ยม
8	56	7	0	0	0	63	4.89	0.31	ดีเยี่ยม
9	56	7	0	0	0	63	4.89	0.31	ดีเยี่ยม
10	56	7	0	0	0	63	4.89	0.31	ดีเยี่ยม



## ผลงานที่ได้รับการตีพิมพ์

### 1. ฟอรัมบทความวิจัย



Journal of Social Science for Local Development Rajabhat Mahasarakham University ISSN: 3057-0123 (Online) | 1

#### การพัฒนาศักยภาพผ้าทอมือในจังหวัดมหาสารคามสู่ผลิตภัณฑ์สร้างสรรค์ด้วยพลัง Soft Power เพื่อขับเคลื่อนเศรษฐกิจฐานรากอย่างยั่งยืน

Developing hand-woven textile potential in Maha Sarakham province into creative products using Soft Power to drive sustainable grassroots economic development.

สุนิศา โพธิ์แสนสุข

Sunisa Potisansuk

อาจารย์ คณะมนุษยศาสตร์และสังคมศาสตร์ มหาวิทยาลัยราชภัฏมหาสารคาม

Lecturer of Humanities and Social Sciences Maha Sarakham Rajabhat University

Corresponding Author Email: sunisa15122126@gmail.com

Received: .....

Revised: .....

Accepted: .....

#### บทคัดย่อ

การวิจัยครั้งนี้มีวัตถุประสงค์เพื่อ 1) ส่งเสริมการมีส่วนร่วมของนักศึกษา บุคลากร และชุมชนในการเรียนรู้ด้านศิลปะและวัฒนธรรม 2) บูรณาการองค์ความรู้ด้านศิลปะและวัฒนธรรมกับการบริการวิชาการ และ 3) พัฒนาและต่อยอดศิลปะและวัฒนธรรมให้สอดคล้องกับบริบทสังคมร่วมสมัย โดยใช้แนวคิด Soft Power เป็นกรอบในการพัฒนาผลิตภัณฑ์จากผ้าทอมือในจังหวัดมหาสารคาม

การวิจัยใช้รูปแบบการวิจัยเชิงปฏิบัติการแบบมีส่วนร่วม กลุ่มเป้าหมายประกอบด้วยชุมชนผู้ผลิตผ้าทอมือ กลุ่มจักสานและผู้ผลิตเสื่อกกบ้านแพง รวมถึงนักศึกษาและบุคลากรในสถาบันการศึกษา เครื่องมือที่ใช้ ได้แก่ การสัมภาษณ์เชิงลึก การสนทนากลุ่ม และการปฏิบัติการเชิงสร้างสรรค์

ผลการวิจัยพบว่า การผสมผสานภูมิปัญญาท้องถิ่นเข้ากับการออกแบบร่วมสมัย สามารถพัฒนาผลิตภัณฑ์ใหม่ เช่น กระเป๋า หมวก และถุง ที่มีอัตลักษณ์และตอบสนองความต้องการของตลาดได้ อีกทั้งการมีส่วนร่วมของทุกภาคส่วนช่วยเสริมสร้างความตระหนักในการอนุรักษ์วัฒนธรรม และเพิ่มศักยภาพในการสร้างรายได้ให้แก่ชุมชน อันนำไปสู่การขับเคลื่อนเศรษฐกิจฐานรากอย่างยั่งยืน

**คำสำคัญ:** ผ้าทอมือ, ผลิตภัณฑ์สร้างสรรค์

#### Abstract

The objectives of this research are to: 1) promote the participation of students, staff, and the community in arts and cultural learning; 2) integrate arts and cultural knowledge with academic services; and 3) develop and extend arts and culture to align with contemporary social contexts. The Soft Power concept was utilized as a framework for developing hand-woven textile products in Maha Sarakham Province.

This study employed a Participatory Action Research (PAR) approach. The target groups included hand-woven textile communities, basketry groups, and Ban Phaeng reed mat producers, as well as students and



<https://ojs2.sci-thaijo.org/index.php/loc-emu>

Vol..., No...

## ชื่อผลงาน

โครงการเพิ่มศักยภาพผ้าทอมือในจังหวัดมหาสารคาม สู่ผลิตภัณฑ์สร้างสรรค์ด้วยพลัง Soft Power เพื่อ  
ขับเคลื่อนเศรษฐกิจฐานรากอย่างยั่งยืน

### ตัวชี้วัดกิจกรรมหลัก

#### ตัวชี้วัดกิจกรรม (Co-KPI)

ตัวชี้วัด	ค่าเป้าหมาย	หน่วยนับ
1. P2-K01 จำนวนหมู่บ้าน/ชุมชน ที่ได้รับการพัฒนา	13	อำเภอ
2. P2-K02 จำนวนเครือข่ายร่วมพัฒนา	2	เครือข่าย
3. P2-K03 จำนวนภูมิปัญญาท้องถิ่นที่ได้รับการส่งเสริม/ยกระดับ	2	เครือข่าย
4. P2-K04 จำนวนนวัตกรรมส่งเสริมคุณภาพชีวิต	1	นวัตกรรม
5. P2-K05 GVH เพิ่มขึ้นจากเดิม	10	ร้อยละ

#### ตัวชี้วัดกิจกรรม (U-KPI)

ตัวชี้วัด	ค่าเป้าหมาย	หน่วยนับ
1. P2-A01 จำนวนนักศึกษาที่ได้รับการพัฒนาด้วยกระบวนการวิศวกรสังคม	50	คน
2. P2-A02 จำนวนนักศึกษาที่ได้นำองค์ความรู้ไปใช้ในการลงพื้นที่	50	คน
3. P2-A03 จำนวนประเด็นน่าสนใจในพื้นที่ที่เป็น Prelim	2	ประเด็น
4. P2-A04 การบันทึกข้อมูลลง Big data ราชภัฏ	20	ร้อยละ
5. บทความ	1	เรื่อง

#### ตัวชี้วัดกิจกรรม (KPI)

ตัวชี้วัด	ค่าเป้าหมาย	หน่วยนับ
1. จำนวนกิจกรรมด้านการอนุรักษ์ สืบสาน และเผยแพร่ศิลปะและวัฒนธรรมที่จัดขึ้นโดยสำนักศิลปะและวัฒนธรรม ร่วมกับคณาจารย์ นักศึกษา และชุมชน อย่างน้อยตามแผนที่กำหนด	3	กิจกรรม
2. จำนวนองค์ความรู้/ชุดความรู้ด้านศิลปะและวัฒนธรรมท้องถิ่นจังหวัดมหาสารคามที่ได้รับการรวบรวม จัดทำ และเผยแพร่ในรูปแบบเอกสาร หรือสื่อดิจิทัล	1	บทความ
3. จำนวนผู้เข้าร่วมโครงการ ได้แก่ นักศึกษา คณาจารย์ ประชาชน ชาวบ้าน และภาคีเครือข่าย ที่มีส่วนร่วมในกระบวนการเรียนรู้และกิจกรรมของโครงการ	50	คน
4. เกิดการบูรณาการกิจกรรมทำนุบำรุงศิลปะและวัฒนธรรมเข้ากับการเรียนการสอนการบริการวิชาการ หรือกิจกรรมพัฒนานักศึกษาอย่างเป็นรูปธรรม	3	กิจกรรม
5. ชุมชนและภาคีเครือข่ายมีความเข้มแข็งในการมีส่วนร่วมอนุรักษ์และสืบสานศิลปะและวัฒนธรรมร่วมกับมหาวิทยาลัยต่อเนื่อง	13	อำเภอ

6. ร้อยละศิลปะและวัฒนธรรมท้องถิ่นจังหวัดมหาสารคามได้รับการอนุรักษ์ฟื้นฟู และต่อยอดให้สอดคล้องกับบริบทสังคมร่วมสมัย เกิดคุณค่าเชิงสังคมและอัตลักษณ์ท้องถิ่นที่ชัดเจน	20	ร้อยละ
7. ร้อยละมหาวิทยาลัยราชภัฏมหาสารคามมีภาพลักษณ์และบทบาทที่โดดเด่นในฐานะศูนย์กลางการทำงานบำรุงศิลปะและวัฒนธรรม และสถาบันอุดมศึกษาที่ได้รับใช้ท้องถิ่นอย่างแท้จริง	20	ร้อยละ
8. ร้อยละเกิดเครือข่ายความร่วมมือด้านศิลปะและวัฒนธรรมระหว่างมหาวิทยาลัย ชุมชนและหน่วยงานภายนอก ที่นำไปสู่การพัฒนาท้องถิ่นอย่างยั่งยืนในระยะยาว	20	ร้อยละ
<b>ผลลัพธ์</b> 1. มีช่องทางการเผยแพร่ที่เข้าถึงได้จริง เช่น Facebook, YouTube, TikTok, เว็บไซต์, และสื่อสิ่งพิมพ์	10	ร้อยละ
ได้สื่อประชาสัมพันธ์หลากหลายรูปแบบ วิดีโอ และ บทความออนไลน์	10	ร้อยละ
ผู้เข้าร่วมมีทักษะและจิตสำนึกในการอนุรักษ์ศิลปะและวัฒนธรรม	10	ร้อยละ
ศิลปะและวัฒนธรรมท้องถิ่นได้รับการสืบสานและต่อยอดอย่างเป็นระบบ	10	ร้อยละ
<b>ด้านผลกระทบ</b> 1. ชุมชนสามารถนำสื่อประชาสัมพันธ์ที่จัดทำขึ้นไปต่อยอด ใช้ซ้ำ หรือพัฒนาต่อเพื่อสร้างการเผยแพร่ที่ยั่งยืนได้	1	ชิ้น
2. เกิดความร่วมมือกับหน่วยงานภายนอก เช่น การศึกษา หน่วยงานรัฐ หรือเอกชน	2	หน่วยงาน
<b>บทความ</b> บทความ	1	เรื่อง

\*\*\*ตามโครงการที่ได้รับการอนุมัติ

## กิจกรรมดำเนินงาน

กระบวนการ
<b>ต้นน้ำ</b>
มุ่งเน้นการสร้างรากฐานองค์ความรู้และความเข้าใจในศิลปะและวัฒนธรรมท้องถิ่น โดยจัดกิจกรรมอบรมเชิงปฏิบัติการถ่ายทอดองค์ความรู้ด้านการทอผ้าพื้นบ้าน ลวดลายผ้าประจำอำเภอ เทคนิคการย้อมสี และกระบวนการผลิตผ้าทอมือจากปราชญ์ชุมชน ควบคู่กับการเรียนรู้เหตุการณ์ที่เกี่ยวข้อง ได้แก่ การจักสานจากตอก และการทอเสื่อกกบ้านแพง เพื่อให้ผู้เข้าร่วมโครงการ ได้แก่ นักศึกษา บุคลากร และชุมชน ได้ตระหนักถึงคุณค่า เกิดจิตสำนึกในการอนุรักษ์ และสามารถสืบสานภูมิปัญญาท้องถิ่นได้อย่างถูกต้องและยั่งยืน

กระบวนการ
<p><b>กลางน้ำ</b></p> <p>มุ่งเน้นการบูรณาการองค์ความรู้จากภูมิปัญญาท้องถิ่นสู่การสร้างมูลค่าเพิ่ม โดยจัดกิจกรรมอบรมเชิงปฏิบัติการด้านการออกแบบและพัฒนาผลิตภัณฑ์ผ้าทอมือเชิงสร้างสรรค์ เน้นการผสมผสานวัสดุและเทคนิค เช่น การนำตอกจากงานจักสาน และเสื่อกกบ้านแพง มาประยุกต์ร่วมกับผ้าทอมือ เพื่อสร้างผลิตภัณฑ์ใหม่ที่มีเอกลักษณ์ อาทิ รุง หมวก กระเป๋า และผลิตภัณฑ์ร่วมสมัยอื่น ๆ รวมถึงการพัฒนา รูปแบบผลิตภัณฑ์และบรรจุภัณฑ์ให้มีความทันสมัย สอดคล้องกับความต้องการของตลาดเทคนิคการปั่น การขึ้นรูป ลวดลาย และเอกลักษณ์เฉพาะของเครื่องปั้นดินเผาบ้านหม้อ เพื่อจัดทำข้อมูลเขียนบทความทางวิชาการและตรวจสอบความถูกต้องของข้อมูลโดยปราชญ์ชุมชนและนักวิชาการที่เกี่ยวข้อง อีกทั้งเพื่อ ปรับแก้ตามข้อเสนอแนะ พร้อมจัดรูปแบบให้ตรงตามเกณฑ์วารสารหรือเอกสารวิชาการที่ต้องการเผยแพร่</p>
<p><b>ปลายน้ำ</b></p> <p>มุ่งเน้นการเผยแพร่และสร้างการรับรู้ในวงกว้าง โดยจัดกิจกรรมอบรมเชิงปฏิบัติการด้านการสร้างสื่อ ประชาสัมพันธ์ผ่านระบบออนไลน์ เพื่อพัฒนาทักษะการสร้างเนื้อหา การเล่าเรื่อง (Storytelling) การ ถ่ายภาพและวิดีโอ และการใช้แพลตฟอร์มดิจิทัล เช่น Facebook, YouTube, TikTok และเว็บไซต์ เพื่อให้ ผู้เข้าร่วมสามารถนำเสนอผลิตภัณฑ์และอัตลักษณ์ทางวัฒนธรรมได้อย่างมีประสิทธิภาพ นอกจากนี้ ยัง ส่งเสริมการสร้างเครือข่ายความร่วมมือด้านศิลปะและวัฒนธรรม เพื่อขยายโอกาสทางการตลาดและการ พัฒนาอย่างต่อเนื่อง</p>

#### ผลผลิต (Output)

ผลผลิต (Output)
1. สื่อประชาสัมพันธ์
2. บทความ

#### ผลลัพธ์ (Outcome)

ผลลัพธ์ (Outcome)
1. มีช่องทางการเผยแพร่ที่เข้าถึงได้จริง เช่น Facebook, YouTube, TikTok, เว็บไซต์, และสื่อ สิ่งพิมพ์
2. ได้สื่อประชาสัมพันธ์หลากหลายรูปแบบ วิดีโอ และ บทความออนไลน์

#### ผลกระทบ (impact)/ประโยชน์ที่คาดว่าจะได้รับ

##### ด้านเศรษฐกิจ

- ส่งเสริมการมีส่วนร่วมของนักศึกษา บุคลากร และชุมชนในการเรียนรู้และถ่ายทอดภูมิปัญญาท้องถิ่น
- สร้างความภาคภูมิใจและจิตสำนึกในการอนุรักษ์ศิลปะและวัฒนธรรมไทยและวัฒนธรรมท้องถิ่น
- เสริมสร้างเครือข่ายความร่วมมือระหว่างชุมชน สถาบันการศึกษา และหน่วยงานที่เกี่ยวข้อง ซึ่งช่วยให้เกิดการแลกเปลี่ยนเรียนรู้และการทำงานร่วมกันอย่างยั่งยืน

### ด้านสังคม

1. ส่งเสริมการมีส่วนร่วมของนักศึกษา บุคลากร และชุมชนในการเรียนรู้และถ่ายทอดภูมิปัญญา

### ท้องถิ่น

2. สร้างความภาคภูมิใจและจิตสำนึกในการอนุรักษ์ศิลปะและวัฒนธรรมไทยและวัฒนธรรมท้องถิ่น
3. เสริมสร้างเครือข่ายความร่วมมือระหว่างชุมชน สถาบันการศึกษา และหน่วยงานที่เกี่ยวข้อง ซึ่ง

ช่วยให้เกิดการแลกเปลี่ยนเรียนรู้และการทำงานร่วมกันอย่างยั่งยืน

### ด้านสิ่งแวดล้อม

1. ส่งเสริมการใช้วัสดุท้องถิ่นที่เป็นมิตรต่อสิ่งแวดล้อม เช่น เสื่อกก ดอกไม้ และเส้นใยธรรมชาติในการผลิตและออกแบบผลิตภัณฑ์
2. ลดการพึ่งพาวัสดุสังเคราะห์หรือวัสดุที่มีผลกระทบต่อสิ่งแวดล้อม โดยการพัฒนาผลิตภัณฑ์เชิงสร้างสรรค์ที่คงเอกลักษณ์และใช้วัสดุหมุนเวียนได้
3. สร้างแนวทางการพัฒนาหลักสูตรที่ยั่งยืนและเหมาะสมกับบริบทของชุมชนด้านการศึกษา

### ปัจจัยความเสี่ยงที่อาจเกิดขึ้นในการดำเนินโครงการ

ปัจจัยเสี่ยง	วิธีจัดการความเสี่ยง
ความเสี่ยงด้านการสืบทอดภูมิปัญญาท้องถิ่น เนื่องจากโครงการพึ่งพาปราชญ์ชุมชนและองค์ความรู้ดั้งเดิม หากการถ่ายทอดไม่ครบถ้วน หรือขาดผู้สืบทอด อาจส่งผลให้การอนุรักษ์ไม่ยั่งยืน	สร้างกระบวนการถ่ายทอดองค์ความรู้อย่างเป็นระบบ เช่น การจัดอบรมเชิงปฏิบัติการ การบันทึกองค์ความรู้ และการมีส่วนร่วมของนักศึกษาและชุมชน เพื่อให้เกิดการสืบสานอย่างต่อเนื่อง

### การประเมิน SROI

โครงการ “เพิ่มศักยภาพผ้าทอมือในจังหวัดมหาสารคาม สู่ผลิตภัณฑ์สร้างสรรค์ด้วยพลัง Soft Power เพื่อขับเคลื่อนเศรษฐกิจฐานรากอย่างยั่งยืน” มีวัตถุประสงค์เพื่อวิเคราะห์ความคุ้มค่าของการลงทุน โดยเปรียบเทียบระหว่างงบประมาณที่ใช้ดำเนินโครงการ จำนวน 300,000 บาท กับคุณค่าทางเศรษฐกิจ และวัฒนธรรมที่เกิดขึ้นจากการดำเนินงาน

1. ผู้มีส่วนได้ส่วนเสีย (Stakeholders)

#### ประกอบด้วย

1. นักศึกษา จำนวน 50 คน
2. ชุมชนและปราชญ์ท้องถิ่น
3. มหาวิทยาลัยราชภัฏมหาสารคาม

## 2. ผลลัพธ์ที่เกิดขึ้น (Outcomes)

### 2.1 ด้านนักศึกษา

1. มีความรู้และทักษะด้านศิลปะและวัฒนธรรมเพิ่มขึ้น
2. มีทักษะด้านการออกแบบผลิตภัณฑ์และการสื่อสารดิจิทัล
3. เกิดจิตสำนึกในการอนุรักษ์และสืบสานภูมิปัญญาท้องถิ่น

### 2.2 ด้านชุมชน

1. ภูมิปัญญาผ้าทอมือได้รับการถ่ายทอดและสืบสานอย่างเป็นระบบ
2. เกิดการพัฒนาผลิตภัณฑ์เชิงสร้างสรรค์ที่มีมูลค่าเพิ่ม
3. มีช่องทางการเผยแพร่และประชาสัมพันธ์ผ่านสื่อดิจิทัลเพิ่มขึ้น

### 2.3 ด้านมหาวิทยาลัย

1. เกิดการบูรณาการศิลปะและวัฒนธรรมกับการเรียนการสอนและบริการวิชาการ
2. สร้างเครือข่ายความร่วมมือกับชุมชนและหน่วยงานภายนอก
3. เสริมสร้างภาพลักษณ์องค์กรด้านการทำนุบำรุงศิลปวัฒนธรรม

### 2.4 ด้านเศรษฐกิจ

1. ผลิตภัณฑ์ผ้าทอมือมีมูลค่าเพิ่มและมีศักยภาพทางการตลาด
2. เกิดโอกาสในการสร้างรายได้ในระดับชุมชน
3. ศิลปะและวัฒนธรรมท้องถิ่นได้รับการอนุรักษ์และต่อยอดอย่างยั่งยืน

## 3. การแปลงผลลัพธ์เป็นมูลค่าทางสังคม (Social Value)

จากผลลัพธ์ที่เกิดขึ้น สามารถประเมินคุณค่าทางสังคมในเชิงประมาณ ได้แก่

1. มูลค่าจากการพัฒนาทักษะและองค์ความรู้ของนักศึกษา
2. มูลค่าจากการเพิ่มศักยภาพผลิตภัณฑ์และโอกาสทางรายได้ของชุมชน
3. มูลค่าจากการอนุรักษ์และสืบสานภูมิปัญญาทางวัฒนธรรม
4. มูลค่าจากการสร้างเครือข่ายและความร่วมมือเชิงพื้นที่

สรุป

โครงการนี้สะท้อนให้เห็นถึงการใช้ “Soft Power” ในการเพิ่มมูลค่าภูมิปัญญาท้องถิ่น และก่อให้เกิดผลกระทบเชิงบวกทั้งต่อผู้เรียน ชุมชน และสังคมโดยรวม ถือเป็นโครงการที่มีความคุ้มค่าเชิงสังคมและควรได้รับการสนับสนุนอย่างต่อเนื่อง

## กรอบการประเมิน SROI สำหรับโครงการนี้

### 1. การกำหนดขอบเขตการประเมิน

การประเมินครอบคลุมกิจกรรมหลักของโครงการ ได้แก่

1. การถ่ายทอดองค์ความรู้ด้านผ้าทอมือและภูมิปัญญาท้องถิ่น
2. การพัฒนาผลิตภัณฑ์เชิงสร้างสรรค์

3. การพัฒนาทักษะด้านการสื่อสารและการตลาดดิจิทัล โดยมีระยะเวลาการประเมินตามช่วงดำเนินโครงการ และพิจารณาผลกระทบทั้งระยะสั้นและระยะยาว

## 2. การระบุผู้มีส่วนได้ส่วนเสีย (Stakeholders)

การประเมินให้ความสำคัญกับผู้มีส่วนได้ส่วนเสียหลัก ได้แก่

1. นักศึกษา
2. ชุมชนและปราชญ์ท้องถิ่น
3. มหาวิทยาลัย
4. ภาคีเครือข่าย/หน่วยงานที่เกี่ยวข้อง

## 3. การวิเคราะห์ห่วงโซ่คุณค่า (Impact Value Chain)

ใช้แนวคิด Input → Output → Outcome → Impact เพื่ออธิบายผลลัพธ์ของโครงการ ดังนี้

1. **Input:** งบประมาณ บุคลากร องค์ความรู้ และทรัพยากรจากชุมชน
2. **Output:** จำนวนผู้เข้าร่วม กิจกรรมอบรม ผลิตภัณฑ์ และสื่อประชาสัมพันธ์
3. **Outcome:** การเพิ่มทักษะ การสร้างรายได้ การอนุรักษ์วัฒนธรรม
4. **Impact:** ความเข้มแข็งของชุมชนและการพัฒนาเศรษฐกิจฐานรากอย่างยั่งยืน

## 4. การระบุและจัดหมวดหมู่ผลลัพธ์ (Outcomes)

กำหนดผลลัพธ์เป็นรายกลุ่ม ได้แก่

1. ด้านการพัฒนาศักยภาพมนุษย์
2. ด้านเศรษฐกิจสร้างสรรค์
3. ด้านสังคมและวัฒนธรรม
4. ด้านเครือข่ายความร่วมมือ

## 5. การแปลงผลลัพธ์เป็นมูลค่าทางสังคม (Social Value)

นำผลลัพธ์ที่เกิดขึ้นมาแปลงเป็นมูลค่าเชิงตัวเงิน โดยใช้ตัวแทนมูลค่า (Financial Proxy) เช่น

1. มูลค่าการฝึกอบรม/การพัฒนาทักษะ
2. มูลค่ารายได้หรือโอกาสทางเศรษฐกิจที่เพิ่มขึ้น
3. มูลค่าของการอนุรักษ์วัฒนธรรมและองค์ความรู้

## 6. การรายงานและการนำผลไปใช้

ผลการประเมิน SROI จะถูกนำเสนอในรูปแบบเชิงปริมาณและเชิงคุณภาพ เพื่อใช้เป็นข้อมูลในการ

1. ปรับปรุงการดำเนินโครงการในอนาคต
2. สนับสนุนการตัดสินใจเชิงนโยบาย
3. สร้างความน่าเชื่อถือและความโปร่งใสในการใช้งบประมาณ

### สรุปกรอบการประเมิน

กรอบการประเมิน SROI ของโครงการนี้เป็นการบูรณาการระหว่างการวิเคราะห์เชิงเศรษฐกิจ สังคม และวัฒนธรรม โดยเน้นการสะท้อน “คุณค่าที่แท้จริง” ของโครงการที่มากกว่าตัวเงิน โดยเฉพาะการสร้าง Soft Power และการพัฒนาทุนทางวัฒนธรรมของชุมชนอย่างยั่งยืน

### ระบุผลลัพธ์ที่เกิดขึ้น (Outcomes)

จากการดำเนินโครงการ สามารถจำแนกผลลัพธ์ที่เกิดขึ้นได้อย่างชัดเจน ดังนี้

#### 1. ด้านนักศึกษา

1. นักศึกษาได้รับความรู้และทักษะด้านศิลปะและวัฒนธรรมท้องถิ่นเพิ่มขึ้น
2. นักศึกษามีทักษะด้านการออกแบบผลิตภัณฑ์และการสื่อสารการตลาดดิจิทัล
3. นักศึกษาเกิดจิตสำนึกในการอนุรักษ์และสืบสานภูมิปัญญาท้องถิ่น

#### 2. ด้านชุมชนและปราชญ์ท้องถิ่น

1. ภูมิปัญญาผ้าทอมือได้รับการถ่ายทอดและสืบสานอย่างเป็นระบบ
2. ผลิตภัณฑ์ผ้าทอมือได้รับการพัฒนาและเพิ่มมูลค่าเชิงสร้างสรรค์
3. ชุมชนมีช่องทางการเผยแพร่และประชาสัมพันธ์ผลิตภัณฑ์เพิ่มขึ้น

#### 3. ด้านมหาวิทยาลัย

1. เกิดการบูรณาการงานด้านศิลปะและวัฒนธรรมกับการเรียนการสอนและการบริการวิชาการ
2. มหาวิทยาลัยมีเครือข่ายความร่วมมือกับชุมชนและหน่วยงานภายนอกเพิ่มขึ้น
3. เสริมสร้างภาพลักษณ์ของมหาวิทยาลัยในฐานะหน่วยงานที่ขับเคลื่อนงานศิลปวัฒนธรรม

#### 4. ด้านเศรษฐกิจและสังคม

1. ผลิตภัณฑ์ผ้าทอมือมีศักยภาพในการแข่งขันและสร้างมูลค่าเพิ่มทางเศรษฐกิจ
2. เกิดโอกาสในการสร้างรายได้และพัฒนาเศรษฐกิจฐานรากของชุมชน
3. ศิลปะและวัฒนธรรมท้องถิ่นได้รับการอนุรักษ์ ฟื้นฟู และต่อยอดอย่างยั่งยืน

## ส่วนที่ 2

### วิธีดำเนินการ

#### กลุ่มเป้าหมาย/ผู้เข้าร่วมโครงการ

ปริมาณกลุ่มเป้าหมาย รวมทั้งสิ้นจำนวน 50 คน ประกอบด้วย

นักศึกษา จำนวน 50 คน

#### ผู้เข้าร่วมโครงการ

ปริมาณเข้าร่วม ได้แก่ นักศึกษาสาขาวิชานานาชาติและการแสดง จำนวน 50 คน ประกอบด้วย

1.	นางสาวกนกนิภา พุ่งลาด	683130490101	สาขานาฏศิลป์ และการแสดง	ชั้นปีที่๑	คณะมนุษยศาสตร์ฯ
2.	นางสาวกานต์สิริ แก้วกัญญา	683130490102	นักศึกษา	ชั้นปีที่๑	คณะมนุษยศาสตร์ฯ
3.	นางสาวชลธิชา ภูศรีหาเทศ	683130490103	นักศึกษา	ชั้นปีที่๑	คณะมนุษยศาสตร์ฯ
4.	นางสาวณัฐมล ดาวเรืองรัมย์	683130490104	นักศึกษา	ชั้นปีที่๑	คณะมนุษยศาสตร์ฯ
5.	นางสาวนภสร พันธงาม	683130490105	นักศึกษา	ชั้นปีที่๑	คณะมนุษยศาสตร์ฯ
6.	นางสาวพรพิชญา มูลสระคู	683130490106	นักศึกษา	ชั้นปีที่๑	คณะมนุษยศาสตร์ฯ
7.	นางสาวพิมพ์ชนก ไหจันทร์	683130490107	นักศึกษา	ชั้นปีที่๑	คณะมนุษยศาสตร์ฯ
8.	นางสาวพุทธิชา พลิกคง	683130490108	นักศึกษา	ชั้นปีที่๑	คณะมนุษยศาสตร์ฯ
9.	นางสาวมัญญาวี รามัญญ์	683130490109	นักศึกษา	ชั้นปีที่๑	คณะมนุษยศาสตร์ฯ
10.	นางสาววรรณภา ทับทิมใส	683130490110	นักศึกษา	ชั้นปีที่๑	คณะมนุษยศาสตร์ฯ
11.	นางสาวศิรินทรา จันทร์ชีนี	683130490111	นักศึกษา	ชั้นปีที่๑	คณะมนุษยศาสตร์ฯ
12.	นางสาวสิตาพร ปัตตา	683130490112	นักศึกษา	ชั้นปีที่๑	คณะมนุษยศาสตร์ฯ
13.	นางสาวสุนิดา ปะมะพุดโต	683130490113	นักศึกษา	ชั้นปีที่๑	คณะมนุษยศาสตร์ฯ
14.	นางสาวอนุดิชา แสนชัย	683130490114	นักศึกษา	ชั้นปีที่๑	คณะมนุษยศาสตร์ฯ
15.	นายกันทรารก นาชัยพูล	683130490116	นักศึกษา	ชั้นปีที่๑	คณะมนุษยศาสตร์ฯ
16.	นายศิษฐ์ ศาลารักษ์	683130490117	นักศึกษา	ชั้นปีที่๑	คณะมนุษยศาสตร์ฯ
17.	นายญาณภัทร สวาสดีนา	683130490118	นักศึกษา	ชั้นปีที่๑	คณะมนุษยศาสตร์ฯ
18.	นายธีระภัทร สิงห์ทอง	683130490119	นักศึกษา	ชั้นปีที่๑	คณะมนุษยศาสตร์ฯ
19.	นายนันทกรณ สีส้ม	683130490120	นักศึกษา	ชั้นปีที่๑	คณะมนุษยศาสตร์ฯ
20.	นายชิระ ชูยี่ง	683130490122	นักศึกษา	ชั้นปีที่๑	คณะมนุษยศาสตร์ฯ
21.	นายอนุชิต ชิตบุตร	683130490123	นักศึกษา	ชั้นปีที่๑	คณะมนุษยศาสตร์ฯ
22.	นางสาววราพร อินธิแสน	683130490125	นักศึกษา	ชั้นปีที่๑	คณะมนุษยศาสตร์ฯ
23.	นางสาวพรเนตร มีศิริ	683130490126	นักศึกษา	ชั้นปีที่๑	คณะมนุษยศาสตร์ฯ
24.	นางสาวกัญจรัตน์ เพ็ญจันทร์	683130490201	นักศึกษา	ชั้นปีที่๑	คณะมนุษยศาสตร์ฯ
25.	นางสาวจิตติยาพร มณีชื่น	683130490202	นักศึกษา	ชั้นปีที่๑	คณะมนุษยศาสตร์ฯ
26.	นางสาวรัฐติภรณ์ ดวงศิลป์	683130490203	นักศึกษา	ชั้นปีที่๑	คณะมนุษยศาสตร์ฯ
27.	นางสาวธัญทิพย์ ปิยะวงศ์ พัฒนา	683130490204	นักศึกษา	ชั้นปีที่๑	คณะมนุษยศาสตร์ฯ
28.	นางสาวปัทมาธิ์ สมนึก	683130490205	นักศึกษา	ชั้นปีที่๑	คณะมนุษยศาสตร์ฯ
29.	นางสาวพิจิตรา พักมล	683130490206	นักศึกษา	ชั้นปีที่๑	คณะมนุษยศาสตร์ฯ
30.	นางสาวภัทรวรินทร์ โชติยา	683130490208	นักศึกษา	ชั้นปีที่๑	คณะมนุษยศาสตร์ฯ

31.	นางสาววรลักษณ์ จันลา	683130490210	นักศึกษา	ชั้นปีที่๑	คณะมนุษยศาสตร์ฯ
32.	นางสาวศิริรัตน์ กรอบมาศ	683130490211	นักศึกษา	ชั้นปีที่๑	คณะมนุษยศาสตร์ฯ
33.	นางสาวสุดารัตน์ สอนจันทร์	683130490212	นักศึกษา	ชั้นปีที่๑	คณะมนุษยศาสตร์ฯ
34.	นางสาวสุวิมล หมั่นอุตสาห์	683130490213	นักศึกษา	ชั้นปีที่๑	คณะมนุษยศาสตร์ฯ
35.	นางสาวอรปรียา ทองมูล	683130490214	นักศึกษา	ชั้นปีที่๑	คณะมนุษยศาสตร์ฯ
36.	นายกฤษดา ปินะกาเส	683130490215	นักศึกษา	ชั้นปีที่๑	คณะมนุษยศาสตร์ฯ
37.	นายกิตติศักดิ์ สารระรัตน์	683130490216	นักศึกษา	ชั้นปีที่๑	คณะมนุษยศาสตร์ฯ
38.	นายชินนทร์ มูลเอก	683130490217	นักศึกษา	ชั้นปีที่๑	คณะมนุษยศาสตร์ฯ
39.	นายธนิชชัย ถวิลไพโร	683130490218	นักศึกษา	ชั้นปีที่๑	คณะมนุษยศาสตร์ฯ
40.	นายนทีธร ผูกพันธ์ุ	683130490219	นักศึกษา	ชั้นปีที่๑	คณะมนุษยศาสตร์ฯ
41.	นายณัฐวัฒน์ มุลสุมาลย์	683130490220	นักศึกษา	ชั้นปีที่๑	คณะมนุษยศาสตร์ฯ
42.	นายวารการ ปริพิูล	683130490222	นักศึกษา	ชั้นปีที่๑	คณะมนุษยศาสตร์ฯ
43.	นายอภิรักษ์ ศิลาธร	683130490223	นักศึกษา	ชั้นปีที่๑	คณะมนุษยศาสตร์ฯ
44.	นายศราวุธ สะนัย	683130490224	นักศึกษา	ชั้นปีที่๑	คณะมนุษยศาสตร์ฯ
45.	นายพิชัช สุโพธิ์เมือง	683130490225	นักศึกษา	ชั้นปีที่๑	คณะมนุษยศาสตร์ฯ
46.	นายสงกรานต์ สีเฉลียว	683130490226	นักศึกษา	ชั้นปีที่๑	คณะมนุษยศาสตร์ฯ
47.	นางสาวเขมอักษร พลทองถิ่น	673130490103	นักศึกษา	ชั้นปีที่๒	คณะมนุษยศาสตร์ฯ
48.	นางสาวณิชารีย์ บุรณะ	673130490105	นักศึกษา	ชั้นปีที่๒	คณะมนุษยศาสตร์ฯ
49.	นางสาวปณิตา สิทธิอุเป	673130490106	นักศึกษา	ชั้นปีที่๒	คณะมนุษยศาสตร์ฯ
50.	นางสาวปนัดดา นามบุตดี	673130490107	นักศึกษา	ชั้นปีที่๒	คณะมนุษยศาสตร์ฯ

จากข้อมูลปริมาณกลุ่มเป้าหมาย จำนวน 50 คน เมื่อเทียบกับจำนวนผู้เข้าร่วมโครงการจำนวนทั้งสิ้น 50 คน คิดเป็นร้อยละ 100 นั่นคือผู้เข้าร่วมโครงการมากกว่าหรือน้อยกว่าเป้าหมายที่กำหนดจำนวน 50 คน คิดเป็นร้อยละ 100

### เครื่องมือที่ใช้ในการเก็บข้อมูล

1. **สอบถาม (Questionnaire)** ใช้ประเมินความพึงพอใจ ความรู้ ความเข้าใจ และความคิดเห็นของผู้เข้าร่วมกิจกรรม โดยเป็นแบบมาตราส่วนประมาณค่า (Rating Scale) และคำถามปลายเปิด

2. **สัมภาษณ์กึ่งโครงสร้าง (Semi-structured Interview)**  
ใช้สัมภาษณ์ปราชญ์ท้องถิ่น วิทยากร และผู้มีส่วนเกี่ยวข้อง เพื่อเก็บข้อมูลเชิงลึกเกี่ยวกับภูมิปัญญาและผลกระทบของโครงการ

3. **บันทึกภาคสนามและเอกสารประกอบ (Field Notes & Documentation)**  
ใช้บันทึกข้อมูลบริบท กระบวนการดำเนินงาน ภาพถ่าย และหลักฐานเชิงประจักษ์ต่าง ๆ

### วิธีการเก็บรวบรวมข้อมูล

การเก็บรวบรวมข้อมูลในโครงการดำเนินการอย่างเป็นระบบ โดยแบ่งออกเป็น 3 ระยะ ดังนี้

#### 1. ระยะก่อนดำเนินโครงการ

1. ข้อมูลพื้นฐานของชุมชน
2. ประสานงานผู้เกี่ยวข้องเพื่อกำหนดกรอบการดำเนินงาน
3. เก็บข้อมูลพื้นฐาน (Baseline Data) ด้วยแบบสอบถามหรือแบบสัมภาษณ์เบื้องต้น

## 2. ระยะดำเนินโครงการ

1. เก็บข้อมูลโดยการสังเกตพฤติกรรมและการมีส่วนร่วมของผู้เข้าร่วม
2. สัมภาษณ์เชิงลึก ประชาชนท้องถิ่น หรือกลุ่มเป้าหมาย
3. บันทึกภาพถ่าย วิดีโอ และบันทึกภาคสนามเป็นหลักฐานประกอบ
4. จัดสนทนากลุ่ม (Focus Group) เพื่อสะท้อนความคิดเห็นและข้อเสนอแนะ

## 3. ระยะหลังดำเนินโครงการ

1. เก็บแบบสอบถามประเมินความพึงพอใจและผลลัพธ์ที่เกิดขึ้น
2. วิเคราะห์ข้อมูลเชิงปริมาณด้วยสถิติพื้นฐาน (ร้อยละ ค่าเฉลี่ย ส่วนเบี่ยงเบนมาตรฐาน)
3. วิเคราะห์ข้อมูลเชิงคุณภาพด้วยการวิเคราะห์เนื้อหา (Content Analysis)
4. สรุปผลและจัดทำรายงานผลการดำเนินงาน

## การวิเคราะห์ข้อมูล

### 1. การวิเคราะห์ข้อมูลเชิงปริมาณ

ข้อมูลที่ได้จากแบบสอบถาม แบบประเมินความพึงพอใจ ค่าเฉลี่ย (Mean) และ ส่วนเบี่ยงเบนมาตรฐาน (Standard Deviation) เพื่อวิเคราะห์ระดับความคิดเห็น ความพึงพอใจ และระดับความรู้ และ กำหนดเกณฑ์การแปลผล เช่น

- ค่าเฉลี่ย 4.51–5.00 = ระดับมากที่สุด
- ค่าเฉลี่ย 3.51–4.50 = ระดับมาก
- ค่าเฉลี่ย 2.51–3.50 = ระดับปานกลาง
- ค่าเฉลี่ย 1.51–2.50 = ระดับน้อย
- ค่าเฉลี่ย 1.00–1.50 = ระดับน้อยที่สุด

### 2. การวิเคราะห์ข้อมูลเชิงคุณภาพ

ข้อมูลที่ได้จากการสัมภาษณ์ การสนทนากลุ่ม และบันทึกภาคสนาม วิเคราะห์โดยใช้วิธีการวิเคราะห์เนื้อหา (Content Analysis) โดยมีขั้นตอนดังนี้

1. ถอดความและจัดหมวดหมู่ข้อมูล
2. จำแนกประเด็นสำคัญตามวัตถุประสงค์ของโครงการ
3. สังเคราะห์สาระสำคัญและเชื่อมโยงกับบริบทของชุมชน
4. นำเสนอผลการวิเคราะห์ในลักษณะพรรณนาความ (Descriptive Analysis) พร้อมยกตัวอย่างคำกล่าวหรือข้อคิดเห็นที่สำคัญประกอบ

### 3. การสรุปและอภิปรายผล

ผลการวิเคราะห์ข้อมูลทั้งเชิงปริมาณและเชิงคุณภาพนำมาสังเคราะห์ร่วมกัน (Triangulation) เพื่อเพิ่มความน่าเชื่อถือของข้อมูล และใช้เป็นแนวทางในการพัฒนาปรับปรุงการดำเนินโครงการในครั้งต่อไป

## เกณฑ์ที่ใช้ในการวิเคราะห์ข้อมูล

### 1. เกณฑ์การวิเคราะห์ข้อมูลเชิงปริมาณ

#### เกณฑ์การผ่านแบบทดสอบ

- กำหนดคะแนนผ่านไม่ต่ำกว่าร้อยละ 60 ของคะแนนเต็ม หรือ
- ผ่านเมื่อได้คะแนนไม่น้อยกว่า 12 จาก 20 คะแนน

## 2. เกณฑ์การวิเคราะห์ข้อมูลเชิงคุณภาพ

1. พิจารณาความสอดคล้องของข้อมูลกับวัตถุประสงค์โครงการ
2. จำแนกประเด็นซ้ำหรือประเด็นที่มีความถี่สูงเป็น “ประเด็นหลัก”
3. สังเคราะห์ข้อคิดเห็นหรือข้อเสนอแนะที่สะท้อนผลลัพธ์และผลกระทบอย่างชัดเจน

## 3. เกณฑ์การตัดสินความสำเร็จโดยรวมของโครงการ

โครงการถือว่าประสบความสำเร็จเมื่อ

- ตัวชี้วัดเชิงปริมาณบรรลุเป้าหมายตามร้อยละที่กำหนด
- ผู้เข้าร่วมมีระดับความพึงพอใจอยู่ในระดับ “มาก” ขึ้นไป
- ชุมชนหรือกลุ่มเป้าหมายสะท้อนผลลัพธ์เชิงบวกและสามารถนำองค์ความรู้ไปใช้ประโยชน์ได้จริง

## ส่วนที่ 3

### การบูรณาการโครงการ

#### การบูรณาการโครงการ

1. บูรณาการองค์ความรู้ด้านศิลปะและวัฒนธรรมท้องถิ่นร่วมกับการบริการวิชาการ โดยนำภูมิปัญญาผ้าทอมือมาพัฒนาเป็นผลิตภัณฑ์เชิงสร้างสรรค์
2. บูรณาการความร่วมมือระหว่างมหาวิทยาลัย ชุมชน และภาคีเครือข่าย เพื่อร่วมกันถ่ายทอดองค์ความรู้และพัฒนาศักยภาพชุมชนอย่างยั่งยืน

#### ประโยชน์ที่ได้รับจากโครงการ

1. ผู้เข้าร่วมโครงการได้รับความรู้ ทักษะ และประสบการณ์ด้านศิลปวัฒนธรรม และสามารถนำไปประยุกต์ใช้ได้จริง
2. ชุมชนสามารถต่อยอดภูมิปัญญาท้องถิ่นสู่ผลิตภัณฑ์ที่สร้างมูลค่าเพิ่ม และเพิ่มโอกาสทางเศรษฐกิจ

#### การบูรณาการกับการเรียนการสอน

1. นำกิจกรรมโครงการมาใช้เป็นฐานการเรียนรู้ (Project-based Learning) เพื่อพัฒนาทักษะเชิงปฏิบัติของนักศึกษา
2. เชื่อมโยงเนื้อหาวิชาเกี่ยวกับบริบทชุมชนจริง เพื่อเสริมสร้างการเรียนรู้ด้านศิลปวัฒนธรรมและการพัฒนาท้องถิ่น

#### การบูรณาการกับการวิจัย

1. นำองค์ความรู้จากการดำเนินโครงการไปพัฒนาเป็นงานวิจัยด้านศิลปวัฒนธรรมและเศรษฐกิจสร้างสรรค์
2. สร้างฐานข้อมูลและองค์ความรู้ท้องถิ่น เพื่อต่อยอดสู่การวิจัยและเผยแพร่ในระดับวิชาการ

#### แนวทางการดำเนินงานในปีงบประมาณต่อไป

1. พัฒนาผลิตภัณฑ์ผ้าทอมือให้มีความหลากหลายและตอบสนองความต้องการของตลาดมากยิ่งขึ้น โดยใช้แนวคิด Soft Power อย่างต่อเนื่อง
2. ขยายเครือข่ายความร่วมมือและเพิ่มช่องทางการตลาดดิจิทัล เพื่อยกระดับศักยภาพชุมชนและสร้างความยั่งยืนในระยะยาว

## ส่วนที่ 4

### ผลการวิเคราะห์ข้อมูล

#### ผลการวิเคราะห์

##### ตอนที่ 1 ข้อมูลทั่วไปของผู้เข้าร่วมโครงการ

จากการเก็บรวบรวมข้อมูล พบว่า ผู้เข้าร่วมโครงการทั้งหมดจำนวน 50 คน คิดเป็นร้อยละ 100 ของกลุ่มเป้าหมาย โดยผู้เข้าร่วมส่วนใหญ่เป็นนักศึกษา ซึ่งเข้าร่วมกิจกรรมตามกระบวนการที่กำหนดครบถ้วนทุกขั้นตอน ได้แก่ การอบรมเชิงปฏิบัติการ การถ่ายทอดองค์ความรู้จากปราชญ์ชุมชน และการพัฒนาผลิตภัณฑ์เชิงสร้างสรรค์

นอกจากนี้ ผู้เข้าร่วมโครงการมีผลการประเมินผ่านเกณฑ์มาตรฐานที่กำหนด คิดเป็นร้อยละ 100 สะท้อนให้เห็นถึงศักยภาพในการเรียนรู้และการนำองค์ความรู้ไปประยุกต์ใช้ได้อย่างมีประสิทธิภาพ

##### ตอนที่ 2 ความคิดเห็นเกี่ยวกับการจัดโครงการ

จากการวิเคราะห์ความคิดเห็นของผู้เข้าร่วมโครงการ สามารถสรุปผลได้ดังนี้

1. ด้านเนื้อหาและกิจกรรมผู้เข้าร่วมมีความคิดเห็นว่าเนื้อหาและกิจกรรมมีความเหมาะสม สอดคล้องกับวัตถุประสงค์ของโครงการ และสามารถนำไปใช้ประโยชน์ได้จริง อยู่ในระดับมาก
2. ด้านการจัดกิจกรรมและกระบวนการเรียนรู้การจัดการกิจกรรมมีรูปแบบที่เน้นการเรียนรู้เชิงปฏิบัติ (Project-based Learning) ทำให้ผู้เข้าร่วมเกิดการเรียนรู้จากประสบการณ์จริง และมีส่วนร่วมอย่างต่อเนื่อง อยู่ในระดับมาก
3. ด้านวิทยากรและการถ่ายทอดองค์ความรู้วิทยากรมีความรู้ ความสามารถ และสามารถถ่ายทอดองค์ความรู้ได้อย่างเข้าใจง่าย ส่งผลให้ผู้เข้าร่วมเกิดความเข้าใจในภูมิปัญญาท้องถิ่นและสามารถนำไปประยุกต์ใช้ได้ อยู่ในระดับมาก
4. ด้านประโยชน์ที่ได้รับผู้เข้าร่วมได้รับความรู้ ทักษะ และประสบการณ์ด้านศิลปวัฒนธรรม การออกแบบผลิตภัณฑ์ และการสื่อสารดิจิทัล ซึ่งสามารถนำไปต่อยอดได้จริง อยู่ในระดับมาก
5. ด้านความพึงพอใจโดยรวมผู้เข้าร่วมมีความพึงพอใจต่อการดำเนินโครงการโดยรวมอยู่ในระดับมาก เนื่องจากโครงการมีความสอดคล้องกับความต้องการ และก่อให้เกิดประโยชน์ทั้งต่อตนเองและชุมชน

#### สรุปผล

ผลการวิเคราะห์ข้อมูลทั้ง 2 ตอน แสดงให้เห็นว่า โครงการสามารถดำเนินการได้ตามแผนที่กำหนด และบรรลุวัตถุประสงค์อย่างมีประสิทธิภาพ โดยก่อให้เกิดผลลัพธ์เชิงบวกทั้งด้านการพัฒนาศักยภาพผู้เข้าร่วม การอนุรักษ์ศิลปวัฒนธรรม และการสร้างมูลค่าเพิ่มทางเศรษฐกิจให้กับชุมชน

## ส่วนที่ 5

### สรุปผลการดำเนินการ

#### ผลการประเมินโครงการ

1. ชื่อโครงการ เพิ่มศักยภาพผ้าทอมือในจังหวัดมหาสารคาม สู่อุตสาหกรรมสร้างสรรค์ด้วยพลัง Soft Power เพื่อขับเคลื่อนเศรษฐกิจฐานรากอย่างยั่งยืน
2. หน่วยงาน เจ้าของโครงการ สำนักศิลปะและวัฒนธรรม
3. ผู้รับผิดชอบโครงการ อาจารย์สุนิศา โปธิแสนสุข
4. ระยะเวลาในการดำเนินการ เริ่มต้น 1 ธันวาคม 68 สิ้นสุด 30 มกราคม 69

#### สถานที่ในการดำเนินงาน

3. ตำบลวังแสง อำเภอแกลง จังหวัดมหาสารคาม
4. มหาวิทยาลัยราชภัฏมหาสารคาม
5. แหล่งงบประมาณ มหาวิทยาลัยราชภัฏมหาสารคาม  
จำนวนงบประมาณ 300,000 บาท
6. ความสอดคล้องกับแผนปฏิบัติการ ระยะ 5 ปี (พ.ศ. 2566-2570)
  - 7.1 ประเด็นยุทธศาสตร์ที่ 1 พันธกิจสัมพันธ์เพื่อการพัฒนาท้องถิ่นอย่างสร้างสรรค์
  - 7.2 เป้าหมายที่ 9 สร้างโครงสร้างพื้นฐานที่มีความทนทาน ส่งเสริมการพัฒนาอุตสาหกรรมที่ครอบคลุมและยั่งยืน และส่งเสริมนวัตกรรม (Industry, Innovation and Infrastructure)
  - 7.3 กลยุทธ์ที่ 1 การพัฒนาท้องถิ่น
  - 7.4 ตัวชี้วัด 21  
จำนวนสะสมของแหล่งเรียนรู้ด้านศิลปะและวัฒนธรรมที่ชุมชนมีส่วนร่วมในการพัฒนา/สืบสาน/ต่อยอด/การถ่ายทอดองค์ความรู้ด้านศิลปะและวัฒนธรรมของชุมชนท้องถิ่น

#### ตัวชี้วัดและค่าเป้าหมายตามโครงการ(P1.1 : BCG model)

##### ตัวชี้วัดกิจกรรมหลัก

##### ตัวชี้วัดกิจกรรม (Co-KPI)

ตัวชี้วัด	ค่าเป้าหมาย	หน่วยนับ	ผลที่ได้	คิดเป็นร้อยละ	ผ่าน/ไม่ผ่าน
1.จำนวนหมู่บ้าน/ชุมชนที่ได้รับการพัฒนา	13	อำเภอ	13	100	ผ่าน
2.จำนวนเครือข่ายร่วมพัฒนา	2	เครือข่าย	2	100	ผ่าน
3.จำนวนภูมิปัญญาท้องถิ่นที่ได้รับการส่งเสริม/ยกระดับ	2	เครือข่าย	2	100	ผ่าน

ตัวชี้วัด	ค่าเป้าหมาย	หน่วยนับ	ผลที่ได้	คิดเป็นร้อยละ	ผ่าน/ไม่ผ่าน
4.จำนวนนวัตกรรมส่งเสริมคุณภาพชีวิต	1	นวัตกรรม	1	100	ผ่าน
5.เพิ่มขึ้นจากเดิม	10	ร้อยละ	10	100	ผ่าน

#### ตัวชี้วัดกิจกรรม (U-KPI)

ตัวชี้วัด	ค่าเป้าหมาย	หน่วยนับ	ผลที่ได้	คิดเป็นร้อยละ	ผ่าน/ไม่ผ่าน
1.จำนวนนักศึกษาที่ได้รับการพัฒนาด้วยกระบวนการวิศวกรสังคม	50	คน	50	100	ผ่าน
2.จำนวนนักศึกษาที่ได้นำองค์ความรู้ไปใช้ในการการลงพื้นที่	50	คน	50	100	ผ่าน
3.จำนวนประเด็นน่าสนใจในพื้นที่ที่เป็น Prelim	2	ประเด็น	2	100	ผ่าน
4.การบันทึกข้อมูล Big data ราชภัฏ	20	ร้อยละ	20	100	ผ่าน
5.บทความ	1	เรื่อง	1	100	ผ่าน

#### ตัวชี้วัดกิจกรรม (KPI)

ตัวชี้วัด	ค่าเป้าหมาย	หน่วยนับ	ผลที่ได้	คิดเป็นร้อยละ	ผ่าน/ไม่ผ่าน
1.จำนวนกิจกรรมด้านการอนุรักษ์ สืบสาน และเผยแพร่ศิลปะและวัฒนธรรมที่จัดขึ้นโดยสำนักศิลปะและวัฒนธรรมร่วมกับคณาจารย์ นักศึกษา และชุมชน อย่างน้อยตามแผนที่กำหนด	3	กิจกรรม	3	200	ผ่าน
2.จำนวนองค์ความรู้/ชุดความรู้ด้านศิลปะและวัฒนธรรมท้องถิ่นจังหวัดมหาสารคามที่ได้รับการรวบรวม จัดทำ และเผยแพร่ในรูปแบบเอกสารหรือสื่อดิจิทัล	1	บทความ	1	100	ผ่าน

ตัวชี้วัด	ค่าเป้าหมาย	หน่วยนับ	ผลที่ได้	คิดเป็นร้อยละ	ผ่าน/ไม่ผ่าน
3.จำนวนผู้เข้าร่วมโครงการ ได้แก่ นักศึกษา คณาจารย์ ประชาชนชาวบ้าน และภาคี เครือข่าย ที่มีส่วนร่วมใน กระบวนการเรียนรู้และ กิจกรรมของโครงการ	50	คน	50	100	ผ่าน
4. เกิดการบูรณาการ กิจกรรมทำนุบำรุงศิลปะ และวัฒนธรรมเข้ากับการ เรียนการสอนการบริการ วิชาการ หรือกิจกรรม พัฒนานักศึกษาอย่างเป็น รูปธรรม	3	กิจกรรม	3	100	ผ่าน
5. ชุมชนและภาคีเครือข่าย มีความเข้มแข็งในการมีส่วนร่วมอนุรักษ์และสืบสาน ศิลปะและวัฒนธรรมร่วมกับ มหาวิทยาลัยต่อเนื่อง	13	อำเภอ	13	100	ผ่าน
6. ร้อยละศิลปะและ วัฒนธรรมท้องถิ่นจังหวัด มหาสารคามได้รับการ อนุรักษ์ฟื้นฟู และต่อยอด ให้สอดคล้องกับบริบทสังคม ร่วมสมัย เกิดคุณค่าเชิง สังคมและอัตลักษณ์ท้องถิ่น ที่ชัดเจน	20	ร้อยละ	20	100	ผ่าน
7. ร้อยละมหาวิทยาลัยราช ภัฏมหาสารคามมี ภาพลักษณ์และบทบาทที่ โดดเด่นในฐานะศูนย์กลาง การทำนุบำรุงศิลปะและ วัฒนธรรม และ สถาบันอุดมศึกษาที่ได้รับใช้ ท้องถิ่นอย่างแท้จริง	20	ร้อยละ	20	100	ผ่าน
8. ร้อยละเกิดเครือข่าย ความร่วมมือด้านศิลปะและ	20	ร้อยละ	20	100	ผ่าน

ตัวชี้วัด	ค่าเป้าหมาย	หน่วยนับ	ผลที่ได้	คิดเป็นร้อยละ	ผ่าน/ไม่ผ่าน
วัฒนธรรมระหว่างมหาวิทยาลัย ชุมชนและหน่วยงานภายนอก ที่นำไปสู่การพัฒนาท้องถิ่นอย่างยั่งยืนในระยะยาว					
<b>ผลลัพธ์</b>					
1.มีช่องทางการเผยแพร่ที่เข้าถึงได้จริง เช่น Facebook, YouTube, TikTok, เว็บไซต์, และสื่อสิ่งพิมพ์	10	ร้อยละ	10	100	ผ่าน
2.ได้สื่อประชาสัมพันธ์หลากหลายรูปแบบ วิดีโอ และ บทความออนไลน์	10	ร้อยละ	10	100	ผ่าน
3.ผู้เข้าร่วมมีทักษะและจิตสำนึกในการอนุรักษ์ ศิลปะและวัฒนธรรม	10	ร้อยละ	10	100	ผ่าน
4.ศิลปะและวัฒนธรรมท้องถิ่นได้รับการสืบสานและต่อยอดอย่างเป็นระบบ	10	ร้อยละ	10	100	ผ่าน
<b>ด้านผลกระทบ</b>					
1.ชุมชนสามารถนำสื่อประชาสัมพันธ์ที่จัดทำขึ้นไปต่อยอด ใช้ซ้ำ หรือพัฒนาต่อเพื่อสร้างการเผยแพร่ที่ยั่งยืนได้	1	ชิ้น	1	100	ผ่าน
2.เกิดความร่วมมือกับหน่วยงานภายนอก เช่น การศึกษา หน่วยงานรัฐ หรือเอกชน	2	หน่วยงาน	2	100	ผ่าน
<b>บทความ</b>					
บทความ	1	เรื่อง	1	100	ผ่าน

\*\*\*ตามโครงการที่ได้รับการอนุมัติ

## 7. สถานภาพของโครงการ

### 8.1 ลักษณะของโครงการ

ยังไม่ได้ดำเนินงาน  อยู่ระหว่างการดำเนินงาน  ดำเนินงานแล้วเสร็จ

### 8.2 ความก้าวหน้าในการดำเนินโครงการ

#### ผลการดำเนินงาน

<input checked="" type="checkbox"/>	ตั้งคณะทำงาน
<input checked="" type="checkbox"/>	ขออนุมัติโครงการ
<input checked="" type="checkbox"/>	ดำเนินงานโครงการ
<input checked="" type="checkbox"/>	ประเมินผลโครงการ
<input checked="" type="checkbox"/>	รายงานผลโครงการ

ต่ำกว่าเป้าหมาย  ตามเป้าหมาย  สูงกว่าเป้าหมาย

#### สรุปผลการใช้จ่ายงบประมาณ

เดือน	แผนการ ใช้จ่าย	ผลการ เบิกจ่าย	คงเหลือ	คิดเป็นร้อยละ ของการเบิกจ่าย
ตุลาคม				
พฤศจิกายน				
ธันวาคม				
มกราคม				
กุมภาพันธ์	300,000	300,000	-	100
มีนาคม				
เมษายน				
พฤษภาคม				
มิถุนายน				
กรกฎาคม				
สิงหาคม				
กันยายน				

ต่ำกว่าแผน  ตามแผน  มากกว่าแผน

### เกณฑ์การผ่านของแต่ละตัวชี้วัด

ร้อยละน้อยกว่า 60.00 = ควรปรับปรุง

ร้อยละ 60.00 - 69.00 = พอใช้

ร้อยละ 70.00 - 79.00 = ปานกลาง

ร้อยละ 80.00 - 89.00 = ดี

ร้อยละ 90.00 - 100.00 = ดีมาก

### 8. สภาพปัญหาและอุปสรรคที่เกิดขึ้นของโครงการ

จากการดำเนินงานโครงการ "เพิ่มศักยภาพผ้าทอมือในจังหวัดมหาสารคาม สู่ผลิตภัณฑ์สร้างสรรค์ด้วยพลัง Soft Power เพื่อขับเคลื่อนเศรษฐกิจฐานรากอย่างยั่งยืน" ในรอบปีงบประมาณที่ผ่านมา พบว่าสภาพปัญหาและอุปสรรคสำคัญแฝงอยู่ในมิติของ "การเปลี่ยนผ่าน" ระหว่างภูมิปัญญาดั้งเดิมกับบริบทสังคมสมัยใหม่

ในเบื้องต้น องค์ความรู้ที่สำคัญที่สุดของโครงการคือเทคนิคการทอผ้าและการสร้างสรรค์งานหัตถกรรม ซึ่งส่วนใหญ่ยังคงเป็น "ความรู้ที่ฝังลึกอยู่ในตัวบุคคล" ของปราชญ์ชาวบ้านและครูภูมิปัญญาในพื้นที่ ปัญหาหลักที่พบคือความเสี่ยงในการสูญหายของภูมิปัญญาเหล่านี้ เนื่องจากขาดกระบวนการถ่ายทอดที่ต่อเนื่องและเป็นระบบ รวมถึงคนรุ่นใหม่ในท้องถิ่นที่มีความสนใจสืบทอดอย่างจริงจังยังมีจำนวนจำกัด ส่งผลให้เทคนิคเฉพาะตัวบางประการอาจเลือนหายไปพร้อมกับกาลเวลา ขณะเดียวกัน เมื่อพยายามยกระดับผ้าทอมือไปสู่ "เศรษฐกิจสร้างสรรค์" โครงการต้องเผชิญกับอุปสรรคด้านการปรับตัวของผลิตภัณฑ์ แม้ว่าลวดลายดั้งเดิมจะมีความงดงามและทรงคุณค่า แต่ในสายตาของตลาดร่วมสมัย ผลิตภัณฑ์บางส่วนยังขาดความหลากหลายและฟังก์ชันการใช้งานที่ตอบโจทย์วิถีชีวิตคนเมือง การสร้างความสมดุลระหว่าง "การอนุรักษ์อัตลักษณ์ดั้งเดิม" กับ "การนวัตกรรมเพื่อการพาณิชย์" จึงเป็นความท้าทายอย่างยิ่ง

นอกจากนี้ ในด้านการนำ Soft Power มาสื่อสารผ่านช่องทางดิจิทัล ยังพบข้อจำกัดเรื่องความเหลื่อมล้ำทางทักษะ แม้โครงการจะมุ่งเน้นการใช้ TikTok หรือ YouTube ในการประชาสัมพันธ์ แต่กระบวนการสร้างเนื้อหา (Content Creation) ที่มีความเป็นมืออาชีพและสามารถสร้างแรงดึงดูดใจในระดับกว้างนั้น จำเป็นต้องอาศัยทั้งทักษะทางเทคนิคและความเข้าใจในรสนิยมของตลาดเป้าหมายที่เปลี่ยนแปลงอยู่ตลอดเวลา ซึ่งปัจจัยเหล่านี้ล้วนส่งผลกระทบต่อความยั่งยืนในการขับเคลื่อนเศรษฐกิจฐานรากตามวัตถุประสงค์ที่ตั้งไว้

### 9. แนวทางการแก้ไขปัญหา

**9.1 การจัดทำระบบฐานข้อมูลองค์ความรู้:** สร้างกระบวนการถ่ายทอดอย่างเป็นระบบผ่านการจัดอบรมเชิงปฏิบัติการ และการบันทึกองค์ความรู้ในรูปแบบเอกสารและสื่อดิจิทัล เพื่อป้องกันการสูญหายของภูมิปัญญา

**9.2 การสร้างการมีส่วนร่วมของเยาวชน:** ดึงนักศึกษาและคนในชุมชนเข้ามามีส่วนร่วมในทุกลำดับขั้นตอน เพื่อปลูกฝังจิตสำนึกและสร้างตัวแทนในการสืบสานวัฒนธรรม

**9.3 การใช้แนวคิด Soft Power และนวัตกรรม:** นำทุนทางวัฒนธรรมมาเพิ่มมูลค่าผ่านการออกแบบผลิตภัณฑ์ใหม่ๆ เช่น การผสมผสานผ้าทอกับงานจักสานตอกหรือเสื่อกก เพื่อให้ผลิตภัณฑ์มีความทันสมัยและแข่งขันได้

## 10. ผู้รายงานข้อมูล

ชื่อ-สกุล อาจารย์สุนิศา โปธิแสนสุข ตำแหน่ง เจ้าของโครงการ

เบอร์โทรศัพท์ 063-2645391 E-mail : sunisa15122126@gmail.com

**11. เอกสารหลักฐานในการดำเนินโครงการ** (เช่น โครงการ, กำหนดการ, คำสั่ง, บันทึกข้อความ, แบบสอบถาม, สำเนาใบรายชื่อผู้เข้าร่วมโครงการ, ภาพกิจกรรม ฯลฯ)

1. สำเนาโครงการ
2. กำหนดการ
3. คำสั่ง
4. บันทึกข้อความ
5. สำเนารายชื่อผู้เข้าร่วมโครงการ
6. ภาพกิจกรรม
7. ความพึงพอใจของผู้ที่เข้าร่วมโครงการ
8. สื่อประชาสัมพันธ์โครงการ
9. ใบตอบรับบทความ

## สรุปผลการดำเนินการ

### ด้านปริมาณ

มีผู้เข้าร่วมโครงการเป็นนักศึกษาจำนวน 50 คน (บรรลุเป้าหมายร้อยละ 100) โดยนักศึกษาทั้งหมดผ่านเกณฑ์มาตรฐานการพัฒนาทักษะ

### ด้านผลผลิต (Output):

1. ได้สื่อประชาสัมพันธ์ดิจิทัลหลากหลายรูปแบบ เช่น คลิปวิดีโอ (YouTube, TikTok)

และบทความเผยแพร่ทางเว็บไซต์

2. เกิดผลิตภัณฑ์ต้นแบบเชิงสร้างสรรค์ เช่น ชุมนวม และกระเป๋าสานที่สะท้อนอัตลักษณ์

### ท้องถิ่น

### ด้านผลลัพธ์ (Outcome)

ผู้เข้าร่วมมีความรู้และทักษะในการออกแบบ การแปรรูป และการตลาดดิจิทัลเพิ่มขึ้น รวมถึงเกิดเครือข่ายความร่วมมือที่เข้มแข็งระหว่างมหาวิทยาลัยและชุมชนตำบลวังแสง

### ผลงานวิชาการ

บทความวิจัยได้รับการตอบรับให้ตีพิมพ์ในวารสารระดับชาติ (TCI กลุ่ม 2)

## ปัญหาและอุปสรรค

### กระบวนการผลิตเชิงประณีตศิลป์

เทคนิคการทอผ้าและการทำหัตถกรรมมีความซับซ้อนและต้องใช้เวลาในการฝึกฝน ซึ่งอาจเป็นข้อจำกัดสำหรับผู้เริ่มต้นในระยะเวลาโครงการที่กำหนด

### การเข้าถึงเทคโนโลยีดิจิทัล

การพัฒนาทักษะการตลาดออนไลน์อาจมีความแตกต่างกันในด้านความพร้อมของอุปกรณ์หรือพื้นฐานทักษะดิจิทัลของผู้เข้าร่วมบางกลุ่ม

### ข้อเสนอแนะ

#### การพัฒนาผลิตภัณฑ์ต่อเนื่อง

ควรยกระดับผ้าทอมือให้มีความหลากหลายและสอดคล้องกับเทรนด์โลกมากยิ่งขึ้น โดยยังคงรักษาเอกลักษณ์ Soft Power ของจังหวัดมหาสารคามไว้

#### การขยายช่องทางการตลาด

ควรเพิ่มช่องทางการจำหน่ายทั้งแบบออฟไลน์และออนไลน์ที่กว้างขวางขึ้น เพื่อส่งเสริมเศรษฐกิจฐานรากให้เกิดรายได้จริงแก่ชุมชนอย่างต่อเนื่อง

#### การบูรณาการวิจัยและบริการวิชาการ

ควรนำข้อมูลจากการดำเนินงานไปต่อยอดเป็นโจทย์วิจัยใหม่ๆ เพื่อแก้ปัญหาหรือพัฒนาทอในมิติที่ลึกซึ้งในปีงบประมาณถัดไป

ภาคผนวก

ภาคผนวก ก

โครงการ

กำหนดการ ข

กำหนดการ

ภาคผนวก ค

หนังสือเชิญวิทยากร/แบบตอบรับ

ภาคผนวก ง  
ประวัติวิทยากร

ภาคผนวก จ  
คำสั่งเข้าร่วมโครงการ

ภาคผนวก ฉ  
รายชื่อผู้เข้าร่วมโครงการ

ภาคผนวก ข  
ภาพกิจกรรม























































































ภาคผนวก ซ

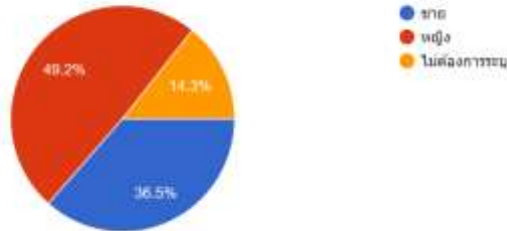
ความพึงพอใจของผู้ที่เข้าร่วมโครงการ

# สรุป

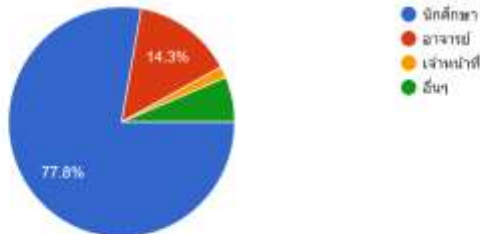
นักศึกษาเข้าสอบ 50 คน ผ่าน 50 คน

$$= (50 \div 50) \times 100 = 100\%$$

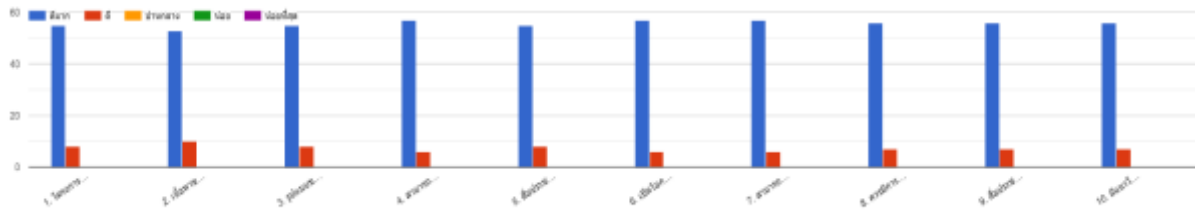
เพศ  
คำตอบ 63 ข้อ



สถานะ  
คำตอบ 63 ข้อ



ส่วนที่ 2 ความพึงพอใจต่อโครงการ



สรุปแบบปรมาณบุคคล									
รายการประเมิน	ดีมาก	ดี	ปานกลาง	พอใช้	ปรับปรุง	N	ค่าเฉลี่ย	S.D.	แปลความ
	5	4	3	2	1				
1	55	8	0	0	0	63	4.87	0.33	ดีมาก
2	53	10	0	0	0	63	4.84	0.37	ดีมาก
3	55	8	0	0	0	63	4.87	0.33	ดีมาก
4	57	6	0	0	0	63	4.90	0.29	ดีมาก
5	55	8	0	0	0	63	4.87	0.33	ดีมาก
6	57	6	0	0	0	63	4.90	0.29	ดีมาก
7	57	6	0	0	0	63	4.90	0.29	ดีมาก
8	56	7	0	0	0	63	4.89	0.31	ดีมาก
9	56	7	0	0	0	63	4.89	0.31	ดีมาก
10	56	7	0	0	0	63	4.89	0.31	ดีมาก



ภาคผนวก ฅ

บทความ



ที่ วสท.บ./1274 5 พฤษภาคม 2569

เรื่อง แจ้งผลการพิจารณาบทความ

เรียน ผู้นิพนธ์ (สุนิศา โพธิ์แสนสุข)

ด้วยผู้นิพนธ์ได้ส่งบทความเรื่อง “การพัฒนาศักยภาพผ้าทอมือในจังหวัดมหาสารคามสู่ผลิตภัณฑ์สร้างสรรค์ด้วยพลัง Soft Power เพื่อขับเคลื่อนเศรษฐกิจฐานรากอย่างยั่งยืน” เข้าสู่ระบบออนไลน์ <https://so02.tci-thaijo.org/index.php/soc-rmu> ซึ่งกองบรรณาธิการได้ทำตามกระบวนการพิจารณาบทความ โดยเสนอบทความต่อผู้ทรงคุณวุฒิ หรือผู้เชี่ยวชาญ (Peer Reviewer) ให้พิจารณาตรวจสอบกลั่นกรองอย่างเคร่งครัดเพื่อให้ได้บทความที่ดีมีคุณภาพ

ในการนี้ กองบรรณาธิการขอแจ้งผลให้ทราบว่า “บทความได้ผ่านการพิจารณาจากผู้ทรงคุณวุฒิ (Peer Reviewer) จากภายนอกหลายสถาบันอย่างเคร่งครัดเรียบร้อยแล้ว โดยจะเผยแพร่ตีพิมพ์ในวารสารสังคมศาสตร์เพื่อการพัฒนาท้องถิ่น (TCI ฐาน 2) ปีที่ 10 ฉบับที่ 2 เมษายน-มิถุนายน 2569 ระบบออนไลน์ต่อไป”

จึงเรียนมาเพื่อทราบ

ขอแสดงความนับถือ

(ดร.วาริช ราชศรี)

บรรณาธิการวารสารสังคมศาสตร์เพื่อการพัฒนาท้องถิ่น

มหาวิทยาลัยราชภัฏมหาสารคาม

**ThaiJO**

Thai Journals Online System powered by TCI

<https://so02.tci-thaijo.org/index.php/soc-rmu/> Online ISSN: 3057-0123

